

Smart Officer ต้นแบบสำนักงานปศุสัตว์จังหวัดนครราชสีมา

1. ชื่อ Smart Officer ต้นแบบ นายจรัส กุศล
2. Smart Officer ต้นแบบ สาขาการเลี้ยงสุกร สำนักงานปศุสัตว์จังหวัดนครราชสีมา
3. คำจำกัดความ การเลี้ยงสุกรแม่ลูกตก
4. ประเด็นที่แสดงถึงความโดดเด่นและมีการปฏิบัติที่ดี
 - 4.1 **ความรู้ความเชี่ยวชาญเฉพาะสาขา** การเลี้ยงสุกรจะประสบความสำเร็จถ้าเอาใจใส่เรื่อง การเลี้ยง การดูแลอย่างถูกต้อง แม่ผู้เลี้ยงจะมีสุกรพันธุ์ดีแต่ถ้าละเลยในสิ่งเหล่านี้ ปัญหาต่างๆก็เกิดขึ้น เช่น การผสมติดน้อย พ่อพันธุ์ผสมไม่เก่ง แม่พันธุ์คลอดลูกยาก อัตราการตายของลูกสุกรสูง จากการป่วยเป็นโรคท้องเสีย
 - 4.2 **องค์ความรู้ของหน่วยงานที่เกษตรกรควรรู้**
 - แม่สุกรตัวใดผสมแล้ว ยังไม่ตั้งท้องติดต่อกัน ๓ ครั้ง ให้คัดสุกรตัวนั้นออกจากฝูง เพื่อจำหน่ายต่อไป
 - การเพิ่มอาหารให้แม่สุกรหลังคลอด กินเร็วเกินไป อาจทำให้ลูกสุกรเกิด **ซึขาว** ได้ ถ้าเกิดกรณีเช่นนี้ผู้เลี้ยงควรลดจำนวนอาหารที่ให้แม่สุกรลง
 - 4.3 **การเตรียมการก่อนการปฏิบัติงาน**

การทำคลอดสุกรต้องเตรียมยาปฏิชีวนะ ฮอริโมน ยาบำรุง กรรไกรตัดสายสะดือ สำลี ด้ายดำ ทิงเจอร์ คีมตัดเขี้ยว มีดตัดเล็บ หรือกรณีคลอดยากอาจจะมีเชือกมาทำเป็นบ่วงคล้องคอ หรือหิ้วถังน้ำที่เป็นพลาสติก นำมาตัดให้ตรงคงตะขอไว้เพื่อเกาะเกี่ยวเข้าตาลูกสุกร
 - 4.4 **ปัจจัยสนับสนุนการปฏิบัติงานที่บุคลากรคนอื่นๆควรให้ความสำคัญ**

องค์การบริหารส่วนท้องถิ่น(อบต.กุดโบสถ์ อ.เสิงสาง) จัดงบประมาณฝึกอบรมเกษตรกร สนับสนุนเครื่องมือ เวชภัณฑ์รักษาสัตว์เบื้องต้นพร้อมแร่ธาตุและวิตามินผสมอาหาร
 - 4.5 **การจัดการกับปัญหาอุปสรรคในการทำงาน**

ได้รับเรื่องร้องเรียนจากทางอำเภอเรื่องการเลี้ยงสุกร ส่งกลิ่นเหม็นและมีการปล่อยน้ำมูลสุกรในชุมชน

 - แก้ไขโดย องค์การบริหารส่วนท้องถิ่นเป็นเจ้าภาพ โดยนายกอบต.นัดเจ้าหน้าที่สาธารณสุขจากโรงพยาบาลชุมชน ปลัด อบต. เจ้าหน้าที่ปศุสัตว์อำเภอ ผู้ใหญ่บ้าน และเกษตรกรผู้เลี้ยงสุกรที่ถูก ร้องเรียนมาประชุมไกล่เกลี่ยหาข้อตกลงเพื่อแก้ไขปัญหา



สุกรตัวผู้ที่จะนำมาใช้ผสมพันธุ์ได้ดี ต้องมีสุขภาพแข็งแรงสมบูรณ์มีขนาดและอายุที่พอเหมาะ เพื่อให้สามารถผลิตน้ำเชื้อที่มีคุณภาพดีพอเพียง มีผลทำให้การผสมติดสูง และได้จำนวนลูกมาก โดยปกติมักใช้ผสมพันธุ์ ได้เมื่อมีอายุราว 8 เดือน และมีน้ำหนักประมาณ 80 - 90 กก

การเลี้ยงสุกรพ่อพันธุ์ ปกติให้อาหารวันละ 1 มื้อ พ่อพันธุ์ที่มีน้ำหนักมากเกินไปหรืออ้วน ควรให้ออกกำลังบ้าง หรือลดอาหาร และให้อาหารหยาบมากขึ้น

สุกรพ่อพันธุ์ถ้าได้รับการเลี้ยงดูอย่างดีจากผู้เลี้ยง จะสามารถใช้งานได้หลายปี โดยไม่มีข้อบกพร่อง แม้จะใช้ผสมพันธุ์วันละสองครั้งก็ตาม แต่ก็ไม่ควรใช้งานมากเกินไป เพราะการผสมบ่อยๆ หรือติดๆ กัน จะทำให้จำนวนอสุจิ ลดน้อยลง และอาจมีอสุจิตัวอ่อนที่ไม่มีคุณภาพเพียงพอ ควรจะให้สุกรพ่อพันธุ์ได้พักผ่อน และออกกำลังกาย โดยปล่อยในทุ่งหญ้า

การเลี้ยงและการดูแลสุกรแม่พันธุ์

โดยปกติจะผสมพันธุ์สุกรสาว เมื่อมีอายุได้ราว 7 - 8 เดือน หรือน้ำหนักราว 110 -115 กิโลกรัม การผสมพันธุ์แม่สุกรที่มีขนาดเล็ก หรือมีอายุน้อยอยู่ จะทำให้อายุการใช้งานของแม่สุกรตัวนั้นสั้นลง และจำนวนลูกที่ได้ก็น้อยด้วย ทั้งนี้ เนื่องจากการตกไข่จากรังไข่มีน้อย การผสมพันธุ์แม่สุกร ควรกะเวลาให้พอดี กับระยะการตกไข่ เพราะจะทำให้ได้ผลดีกว่าการผสมในเวลาอื่น แม่สุกรส่วนใหญ่จะกลับเป็นสัด อีกภายใน 3 - 7 วัน หลังการหย่านมลูก

แม่สุกรแสดงการเป็นสัดนานประมาณ 48 - 72 ชั่วโมง การตกไข่เกิดขึ้นประมาณช่วง กลางๆ ของการเป็นสัด แต่ไข่จะไม่ตกพร้อมกันทีเดียวทั้งหมด การผสมสุกรสาว หรือแม่สุกรควรผสมซ้ำ หรือผสมครั้งที่สอง โดยทิ้งระยะให้ห่างจากครั้งที่หนึ่งประมาณ 12 ชั่วโมง เป็นอย่างน้อยปกติการผสมพันธุ์ สุกรมักทำในตอนเช้าและเย็น เพราะอากาศไม่ร้อน ไม่ควรผสมพันธุ์สุกรขณะที่ป่วย หรือหลังการฉีดวัคซีนใหม่ๆ

ข้อแนะนำระหว่างการผสมพันธุ์สุกรคือ ควรให้อาหารแม่สุกร และสุกรสาวให้มากขึ้น เนื่องด้วยเหตุผลสองประการคือ

ประการแรก

เนื่องจากแม่สุกรผสมพันธุ์ครั้งใหม่หลังการหย่านมในช่วงเวลาสั้น สุกรยังอยู่ในสภาพที่ไม่แข็งแรงเพียงพอ

ประการที่สอง

เนื่องจากระหว่างการให้นม แม่สุกรส่วนใหญ่สูญเสียน้ำหนักไปมาก การให้อาหารเพิ่มขึ้น จะช่วยให้แม่สุกรอยู่ในสภาพที่เหมาะสมสำหรับการให้นมครั้งต่อไป



การเลี้ยงและการดูแลแม่สุกรอุ้มท้อง

สุกรตัวเมียที่ไม่ได้รับการผสมพันธุ์ หรือผสมไม่ติด จะกลับเป็นสัดอีกครั้งระหว่าง 18- 24 วัน หรือโดยเฉลี่ยประมาณ 21 สุกรตัวเมียที่ได้รับการผสมแล้วก็ไม่จำเป็นต้องให้อาหารเพิ่มอีกการเลี้ยงดูช่วงนี้ควรปฏิบัติดังนี้

๑. การจัดคอกสำหรับแม่สุกร

ระยะที่แม่สุกรอุ้มท้องควรแยกมาเลี้ยงในคอกขังเดี่ยว เพราะนอกจากจะควบคุมการให้อาหารได้แล้ว ยังช่วยป้องกันไม่ให้เกิดการทะเลาะวิวาทกับสุกรตัวอื่น ซึ่งอาจทำให้แม่สุกรแท้งลูกได้

๒. การให้อาหาร

ช่วงอุ้มท้องระยะหลัง (อุ้มท้อง 84 - 104 วัน) ในช่วงนี้ลูกสุกรในท้อง มีอัตราการเจริญเติบโตสูงมาก ต้องการอาหารมาก จำเป็นต้องเพิ่มอาหารให้แก่แม่สุกร เป็นวันละ 2.5 - 5 กิโลกรัมต่อวัน

สุกรตัวโตผสมแล้ว ยังไม่ตั้งท้องติดต่อกัน ๓ ครั้ง ให้คัดสุกรตัวนั้นออกจากฝูง เพื่อจำหน่ายต่อไป

แม่สุกรอุ้มท้อง 3 เดือน 3 สัปดาห์ 3 วัน หรือประมาณ 114 วัน

การเลี้ยงดูแม่สุกรและการสุขาภิบาลลูกสุกรหลังคลอด

1. การให้อาหารแม่หลังคลอดลูก ควรเริ่มให้แต่น้อย วันถัดไปค่อยเพิ่มจำนวนอาหารที่ให้กินมากขึ้นไปเรื่อยๆ เท่าที่แม่สุกรจะสามารถกินได้ เช่น แม่สุกรมีลูก 10 ตัว อาหารที่ให้แม่สุกรกินเต็มทีประมาณ 5 กิโลกรัมต่อ

2. การเพิ่มอาหารให้แม่สุกรกินเร็วเกินไป อาจทำให้ลูกสุกรเกิด **ซีขาว** ได้ ถ้าเกิดกรณีเช่นนี้ผู้เลี้ยงควรลดจำนวนอาหารที่ให้แม่สุกรลง





การเลี้ยงและการดูแลลูกสุกรหลังคลอดไปจนถึงหย่านม

๑. การให้ความอบอุ่น

สุกรที่มีอายุต่ำกว่า 3 วัน กลไกที่ควบคุมอุณหภูมิภายในร่างกายยังไม่ทำงาน จึงไม่สามารถปรับตัวให้เข้ากับความผันแปรของอุณหภูมิภายนอกได้ ลูกสุกรแรกเกิดที่ถูกความหนาวเย็นมากๆ หรือเป็นเวลานานๆ อุณหภูมิของร่างกายจะลดลง จะเป็นผลให้ลูกสุกรตัวนั้นตายได้



- การกกลูกสุกรด้วยหลอดไฟ

ลูกสุกรแรกเกิดถึง 7 วัน ควรได้รับความอบอุ่นจากการกกด้วยหลอดไฟฟ้า

3. การตัดสายสะดือ

ก่อนอื่นควรมัดสายสะดือด้วยด้ายดำ และตัดให้เหลือสายสะดือยาวประมาณ 3 - 4 เซนติเมตร เมื่อลูกสุกรยืนขึ้นสายสะดือจะได้ไม่ติดพื้นคอก จากนั้นเช็ดแผลที่ตัดแล้วด้วยทิงเจอร์ไอโอดีน



กรรไกรตัดสายสะดือ

3. การตัดฟันและการตัดหาง

ควรตัดภายหลังที่ลูกสุกรคลอดได้ไม่เกิน 24 ชั่วโมง การตัดฟันและหางนี้ ควรทำพร้อมกัน ทั้งนี้เพื่อหลีกเลี่ยงการจับต้องลูกสุกรหลายๆ ครั้ง

- **การตัดฟัน** ลูกสุกรแรกคลอดมีฟันที่แหลมคมอยู่ 4 คู่ 2 คู่อยู่ที่ขากรรไกรบน อีก 2 คู่อยู่ที่ขากรรไกรล่าง ฟัน 4 คู่นี้ไม่มีประโยชน์ต่อลูกสุกร แต่จะทำให้ระคายเคืองต่อเต้านมแม่ ขณะที่ลูกหมูดูดนม จึงควรตัดให้เรียบร้อยหลังคลอด



การตัดหาง ปัญหาเรื่องลูกสุกรกัดหางกัน มักจะเนื่องมาจากการเลี้ยงหมูแบบขังคอก และเลี้ยงไว้คอกละจำนวนมาก ผู้เลี้ยงอาจจะตัดหางลูกสุกรทิ้งเสียตั้งแต่ยังเล็กก็ได้ ควรตัดให้เหลือ เพียง 1/4 นิ้ว ไม่ควรทำกับสุกรที่โตแล้ว ในกรณีที่เกิดปัญหาการกัดหางกัน ก็สามารถแก้ไขได้โดยการผูกโซ่หรือยาง ห้อยไว้ในคอก เพื่อให้สุกรได้กัดเล่น



4. การป้องกันโรคโลหิตจาง

โรคโลหิตจางในลูกสุกรมักเกิดจากการขาดธาตุเหล็ก ทั้งนี้ เพราะลูกสุกรมีความต้องการธาตุเหล็กมากเกินกว่าที่ได้รับจากน้ำนมแม่ เนื่องจากลูกสุกรมีการเจริญเติบโตที่รวดเร็ว และธาตุเหล็กที่เก็บสำรองในตัวลูกสุกรที่เกิดใหม่ มีอยู่จำนวนน้อย เพื่อป้องกันโรคนี้ ผู้เลี้ยงควรฉีดธาตุเหล็กให้ลูกสุกรประมาณ 2 ครั้ง ครั้งแรกเมื่อลูกสุกรอายุได้ 3 วัน ครั้งถัดไปเมื่อลูกสุกรมีอายุได้ 2 -3 สัปดาห์



5. การตอนลูกสุกรตัวผู้

ลูกสุกรตัวผู้ที่ไม่เก็บไว้ทำพันธุ์จะตอนเมื่ออายุเท่าใดก็ได้ แต่ที่เหมาะสมคือ เมื่ออายุได้ 2 หรือ 3 สัปดาห์ ในช่วงนี้อันตรายจากการตอนมีน้อยกว่าช่วงที่ลูกสุกรโตแล้ว เพราะจับลูกสุกรได้ง่ายกว่า และแผลก็จะหายเร็วกว่าด้วย



6. การหัดให้กินอาหารแห้ง

ก่อนลูกสุกรหย่านมอย่างสมบูรณ์ เมื่อลูกสุกรมีอายุได้ 1 หรือ 2 สัปดาห์ ควรหัดให้กินอาหารบ้าง ลูกสุกรที่เคยหัดให้กินอาหารตั้งแต่เล็ก โดยทั่วไปเมื่อหย่านม จะเรียนรู้การกินอาหารได้เร็วกว่าพวกที่ไม่เคยหัดเลย

การถ่ายพยาธิ

หลังจากลูกสุกรหย่านม อายุ 40 วัน ขึ้นไป ควรให้ลูกสุกรกินยาถ่ายพยาธิผสมอาหาร ลูกสุกรที่พบว่า มีพยาธิ ควรถ่ายซ้ำอีกครั้ง

การฉีดวัคซีน ลูกสุกรหย่านม อายุ 45 วัน ฉีดวัคซีนอหิวาต์สุกร อายุ 60 วัน ฉีดวัคซีนป้องกันโรคปากเท้าเปื่อย

ภาวะน้ำนมแห้ง



แม่สุกรไม่มีน้ำนม การให้ฮอร์โมนเร่งน้ำนมเข้าเส้นเลือดใบหู การให้แคลเซียม



การให้ยาปฏิชีวนะเข้ากล้ามเนื้อ



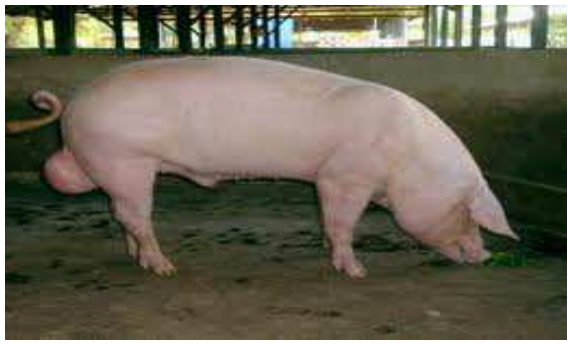
การบังคับสุกรน้ำหนัก 30 กิโลกรัมขึ้นไปเพื่อทำการรักษา

1. การจัดคอกเลี้ยง

1) การจัดคอกสำหรับสุกรพันธุ์ สุกรที่จะ เลี้ยงไว้เป็นพ่อพันธุ์ และแม่พันธุ์ ในช่วงแรก ไม่ควรเลี้ยงแยกเพศกันอย่างเด็ดขาด กล่าวกันว่า การเป็นหนุ่มเป็นสาวช้า การไม่แสดงการเป็นสัตว์ของสุกรตัวเมีย และการไม่ยอมผสมพันธุ์ของสุกรตัวผู้ นั้น เป็นผลจากการมีประสบการณ์ก่อนเป็นหนุ่มเป็นสาวไม่เพียงพอ พ่อสุกรสามารถเรียนรู้ในเรื่องเหล่านี้ได้ดีที่สุดในช่วงอายุระหว่าง 4 -8 เดือน

2. การถ่ายเทอากาศภายในโรงเรือน

อากาศภายในคอก ควรมีการถ่ายเท หรือระบายได้ดี อุณหภูมิประมาณ 21 องศาเซลเซียส จะช่วยให้การเจริญเติบโต และประสิทธิภาพการใช้อาหารของสุกรดีขึ้น โรงเรือนที่อับอากาศจะเกิดก๊าซพิษสะสม ซึ่งมีผลกระทบต่อ การเจริญเติบโตของสุกร และก่อให้เกิดสิ่งผิดปกติกับสุกร



สุกรรุ่นเพศผู้และเมีย อายุ 7-8 เดือน เริ่มเป็นสัด

สุกรเพศเมียควรผสมพันธุ์ครั้งที่ 2 หรือ 3 ของการเป็นสัด

5. ข้อมูล และ การ

นายจรัส

ตำแหน่ง

นครราชสีมา



ทั่วไปของ Smart officer ติดต่อ

กุศล

สัตวแพทย์ชำนาญงาน

สำนักงานปศุสัตว์อำเภอเสิงสาง 30330 โทร. 081-7608976



ต้นแบบ

จังหวัด

6. ข้อมูลผู้ถอดบทเรียน

- 1) นายรังสรรค์ ระวังสำโรง ปศุสัตว์จังหวัดนครราชสีมา โทร.081-9677184
- 2) นายธนวัฒน์ ชมตะคุ ปศุสัตว์อำเภอเสิงสาง โทร.081-9994897
- 2) นายเฉลียว ขจรภพ เจ้าพนักงานสัตวบาลชำนาญงาน กลุ่มพัฒนาเทคโนโลยีการปศุสัตว์ โทร.081-9991942
- 3) นายจรัส กุศล สัตวแพทย์ชำนาญงาน สำนักงานปศุสัตว์อำเภอเสิงสาง โทร. 081-7608976