

ลักษณะสำคัญขององค์กร

1. ลักษณะขององค์กร

ก. ลักษณะพื้นฐานของส่วนราชการ

- พันธกิจหรือหน้าที่ตามกฎหมายของส่วนราชการคืออะไรบ้าง

พันธกิจ	<ol style="list-style-type: none"> 1. ส่งเสริม พัฒนา และถ่ายทอดเทคโนโลยีด้านการปศุสัตว์ 2. ควบคุม กำกับ ตรวจสอบ การผลิตสินค้าปศุสัตว์ให้มีคุณภาพได้มาตรฐาน 3. ป้องกัน ควบคุมและกำจัดโรคสัตว์ให้เป็นไปตามมาตรฐาน 4. การกำกับดูแลให้เป็นไปตามกฎหมายที่เกี่ยวข้อง
หน้าที่ตามกฎหมาย	<ol style="list-style-type: none"> 1. ดำเนินการตามกฎหมายว่าด้วยโรคระบาดสัตว์, กฎหมายว่าด้วยการบำรุงพันธุ์สัตว์, กฎหมายว่าด้วยการควบคุมคุณภาพอาหารสัตว์, กฎหมายว่าด้วยสถานพยาบาลสัตว์, กฎหมายว่าด้วยโรคพิษสุนัขบ้า และกฎหมายอื่นที่เกี่ยวข้องภายในจังหวัด 2. ดำเนินการเกี่ยวกับสุขภาพสัตว์ การผสมเทียม สุขอนามัย สิ่งแวดล้อมด้านการปศุสัตว์ภายในจังหวัด 3. ศึกษา วิเคราะห์ วิจัย พัฒนา ประยุกต์ และถ่ายทอดเทคโนโลยีทางวิชาการด้านปศุสัตว์ภายในจังหวัด 4. ปฏิบัติงานร่วมมือหรือสนับสนุน การปฏิบัติงานของหน่วยงานอื่นที่เกี่ยวข้อง หรือที่ได้รับมอบหมาย

- มีแนวทางและวิธีการอย่างไรในการบริการแก่ผู้รับบริการ

ผู้รับบริการ	แนวทางและวิธีการให้บริการ
<ul style="list-style-type: none"> - เกษตรกรผู้เลี้ยงสัตว์ - ผู้ประกอบการเลี้ยงสัตว์ - ประชาชนทั่วไป 	<ul style="list-style-type: none"> - การติดต่อประสานงานระหว่างเจ้าหน้าที่และผู้รับบริการทางโทรศัพท์ - การกำหนดระยะเวลาการแล้วเสร็จของงาน ในการให้บริการ - การติดตามผลหลังการให้บริการว่าเป็นไปตามระยะเวลาการแล้วเสร็จ - การให้คำแนะนำหลังการให้บริการ - การให้บริการตามลำดับก่อน-หลัง - การให้บริการตามนโยบายและขอบเขตของสำนักงานฯ - การให้บริการตามสภาพพื้นที่ - การให้บริการโดยยึดถือเป้าหมาย และคุณภาพในการให้บริการเพื่อบรรลุผลให้เกิดประโยชน์สูงสุดในการให้บริการ - นัดรวมกลุ่มเป้าหมายในการให้บริการในกรณีขอรับบริการประเภทเดียวกัน - การให้อาสาปศุสัตว์เป็นสื่อกลางในการให้บริการ - การบันทึกประวัติ และกิจกรรมในการขอรับบริการ - การชี้แจง ระเบียบ กฎหมาย ข้อบังคับให้ผู้รับบริการทราบ - การบริการถึงสถานที่ ในกรณีเป็นการบริการแบบจำเป็นและเร่งด่วน

2. มี 4 คำถาม

- วิสัยทัศน์ของส่วนราชการคืออะไร
- เป้าประสงค์หลักของส่วนราชการคืออะไร
- วัฒนธรรมในส่วนราชการคืออะไร
- ค่านิยมของส่วนราชการที่กำหนดไว้คืออะไร

วิสัยทัศน์	เป็นผู้นำการผลิตปศุสัตว์ของประเทศ
เป้าประสงค์หลัก	1. สินค้าปศุสัตว์มีคุณภาพ เพียงพอต่อการบริโภคภายในประเทศและส่งออก 2. มาตรการควบคุมและป้องกัน โรคสัตว์ถูกต้องเหมาะสม 3. เกษตรกรมีการผลิตปศุสัตว์ตามแนวเศรษฐกิจพอเพียง 4. การบริหารจัดการมีคุณภาพและเครือข่ายเข้มแข็ง
วัฒนธรรม	เป็นองค์กรที่มีความอบอุ่นและเกื้อกูล มีการแลกเปลี่ยนเรียนรู้ ทำงานเป็นทีม ร่วมรับผิดชอบ มีการปฏิบัติงานอย่างโปร่งใสและ เสมอภาค
ค่านิยม	1. มีคุณธรรม จริยธรรม มุ่งผลสัมฤทธิ์ในงาน 2. มุ่งเน้นผู้รับบริการเป็นสำคัญ 3. มีความรับผิดชอบต่อสังคม มุ่งเน้นประโยชน์ของส่วนรวม 4. ส่งเสริมคุณภาพชีวิตแก่บุคลากร 5. สร้างความสัมพันธ์ ความรัก และความสามัคคีในองค์กร

3. ลักษณะโดยรวมของบุคลากรในส่วนราชการเป็นอย่างไร เช่น ระดับการศึกษา อายุ สายงาน ระดับตำแหน่ง ข้อกำหนดพิเศษในการปฏิบัติงาน เป็นต้น

หมายเหตุ

- 1) ส่วนราชการอาจปรับเปลี่ยนรูปแบบตารางตามเกณฑ์ที่ส่วนราชการใช้ในการจัดกลุ่มบุคลากร
- 2) ให้ใช้ข้อมูลบุคคลของส่วนราชการ ณ วันที่ 1 ตุลาคม 2552

ข้าราชการ								
สายงาน/อายุ/ วุฒิการศึกษา	ระดับตำแหน่ง/จำนวน						รวม (คน)	%
	ปฏิบัติงาน	ชำนาญงาน	ชำนาญการ	อาวุโส	ชำนาญการ พิเศษ	อำนวยการ		
สายงาน								
1. ปศุสัตว์จังหวัด						1	1	
2. นักจัดการงานทั่วไป			1				1	
3. เจ้าพนักงานการเงินและบัญชี		3					3	
4. เจ้าพนักงานธุรการ		3					3	
5. นายสัตวแพทย์	1		1		2		4	
6. นักวิชาการสัตวบาล			8				8	
7. เจ้าพนักงานสัตวบาล		12					12	
8. สัตวแพทย์		33		22			55	
รวม	1	51	10	22	2	1	87	
ข้าราชการ								
สายงาน/อายุ/ วุฒิการศึกษา	ระดับตำแหน่ง/จำนวน						รวม (คน)	%
	ปฏิบัติงาน	ชำนาญงาน	ชำนาญการ	อาวุโส	ชำนาญการ พิเศษ	อำนวยการ		
อายุ							อายุเฉลี่ย โดยรวม	
1. อายุตัวเฉลี่ย	29/1	48/51	48/10	49/22	45/2	58/1	49.50	
2. อายุราชการเฉลี่ย	5/1	22/51	23/10	25/22	20/2	30/1	24.50	
วุฒิการศึกษา							รวม (คน)	%
1. ต่ำกว่า ป.ตรี		16	1	7			24	
2. ป.ตรี	1	33	7	15	2		58	
3. ป.โท		2	2			1	5	
4. ป.เอก								
รวม	1	51	10	22	2	1	87	

ลูกจ้างประจำ/พนักงานราชการ			
สายงาน/อายุ/วุฒิการศึกษา	จำนวน	รวม(คน)	%
สายงาน			
1. พนักงานขับรถยนต์	3	3	
2. พนักงานพิมพ์ดีด ชั้น 2	1	1	
3. นักการภารโรง	1	1	
4. คนงาน	4	4	
5. นักวิชาการสัตวบาล	4	4	
6. เจ้าหน้าที่ระบบงานคอมพิวเตอร์	1	1	
7. เจ้าพนักงานสัตวบาล	36	36	
8. พนักงานผู้ช่วยสัตวบาล	1	1	
9. เจ้าหน้าที่สัตวบาล	10	10	
รวม	61	61	
อายุ			
		อายุเฉลี่ยโดยรวม	
1. อายุตัวเฉลี่ย	61	46/61	
2. อายุราชการเฉลี่ย	61	10/61	
วุฒิการศึกษา			
3. ป.โท			
4. ป.เอก			
รวม			

ข้อกำหนดพิเศษด้านการปฏิบัติงาน (โปรดระบุตำแหน่ง/สายงาน)	-
--	---

4. ส่วนราชการมีเทคโนโลยี อุปกรณ์ และสิ่งอำนวยความสะดวกที่สำคัญอะไรบ้าง ในการให้บริการและการปฏิบัติงาน

เทคโนโลยี	ระบบเครือข่ายอินเทอร์เน็ต และสารสนเทศ
อุปกรณ์	คอมพิวเตอร์ โทรศัพท์ เครื่องโทรสาร เครื่อง GPS
สิ่งอำนวยความสะดวก (สถานที่ให้บริการ สถานที่ทำงาน)	โต๊ะ เก้าอี้ ห้องน้ำ ตู้น้ำดื่ม โทรทัศน์ ห้องพักสำหรับผู้รับบริการ

5. ส่วนราชการดำเนินการภายใต้กฎหมาย กฎระเบียบ ข้อบังคับที่สำคัญอะไรบ้าง

กฎหมาย กฎระเบียบ ข้อบังคับ	เนื้อหาสาระสำคัญของ กฎหมาย กฎระเบียบ ข้อบังคับ	ส่วนราชการ ที่เป็นผู้รักษาตาม กฎหมาย
-พระราชบัญญัติโรคระบาดสัตว์ พ.ศ.2499 และที่แก้ไขเพิ่มเติม(ฉบับที่ 2 พ.ศ. 2542)	-การป้องกันโรคระบาดสัตว์ การกำหนดเขตปลอดโรค การควบคุมการค้าสัตว์และซากสัตว์	
-พระราชบัญญัติสถานพยาบาลสัตว์ พ.ศ. 2533	-การจัดตั้งและการดำเนินการสถานพยาบาลสัตว์ การควบคุมสถานพยาบาลสัตว์ พนักงานเจ้าหน้าที่ การผิดสถานพยาบาลสัตว์และการเพิกถอนใบอนุญาต	
-พระราชบัญญัติควบคุมคุณภาพอาหารสัตว์ พ.ศ. 2525และที่แก้ไขเพิ่มเติม(ฉบับที่ 2) พ.ศ. 2542	- การแต่งตั้งเจ้าหน้าที่ตาม พ.ร.บ. การกำหนดชื่อ ประเภท ชนิดหรือลักษณะคุณภาพหรือมาตรฐานของผลิตภัณฑ์นม และคุณภาพหรือมาตรฐานของภาชนะ	
- พระราชบัญญัติโรคพิษสุนัขบ้า พ.ศ. 2535	- การป้องกันและควบคุม โรคพิษสุนัขบ้า	
- พระราชบัญญัติบำรุงพันธุ์สัตว์ พ.ศ. 2509	-การกำหนดเขตบำรุงพันธุ์สัตว์ ชนิดสัตว์ เพศ อายุ หลักเกณฑ์และวิธีการคัดเลือกพันธุ์ และการเพิกถอนจากการเป็นพันธุ์สัตว์สงวน	
- กฎกระทรวงว่าด้วยการนำเข้า นำออกหรือนำผ่านราชอาณาจักรซึ่งสัตว์หรือซากสัตว์ พ.ศ. 2544	การนำสัตว์หรือซากสัตว์เข้าในราชอาณาจักร การนำสัตว์หรือซากสัตว์ออกนอกราชอาณาจักร การนำสัตว์หรือซากสัตว์ผ่านราชอาณาจักร	
-ระเบียบกรมปศุสัตว์ว่าด้วยการอนุญาต การตรวจโรคและการทำลายเชื้อโรคในการเคลื่อนย้ายสัตว์หรือซากสัตว์ภายในราชอาณาจักร พ.ศ. 2544	-การกำหนดค่าธรรมเนียมและยกเว้นค่าธรรมเนียม	
- ระเบียบกรมปศุสัตว์ว่าด้วยการทำลายสัตว์ที่เป็นโรคระบาดสัตว์หรือซากสัตว์ที่เป็นพาหนะของโรคระบาด พ.ศ. 2538 พ.ศ. 2547	-สัตว์ซึ่งต้องถูกทำลาย อำนาจและวิธีการทำลาย ซากสัตว์ซึ่งต้องถูกทำลายและวิธีการทำลาย	

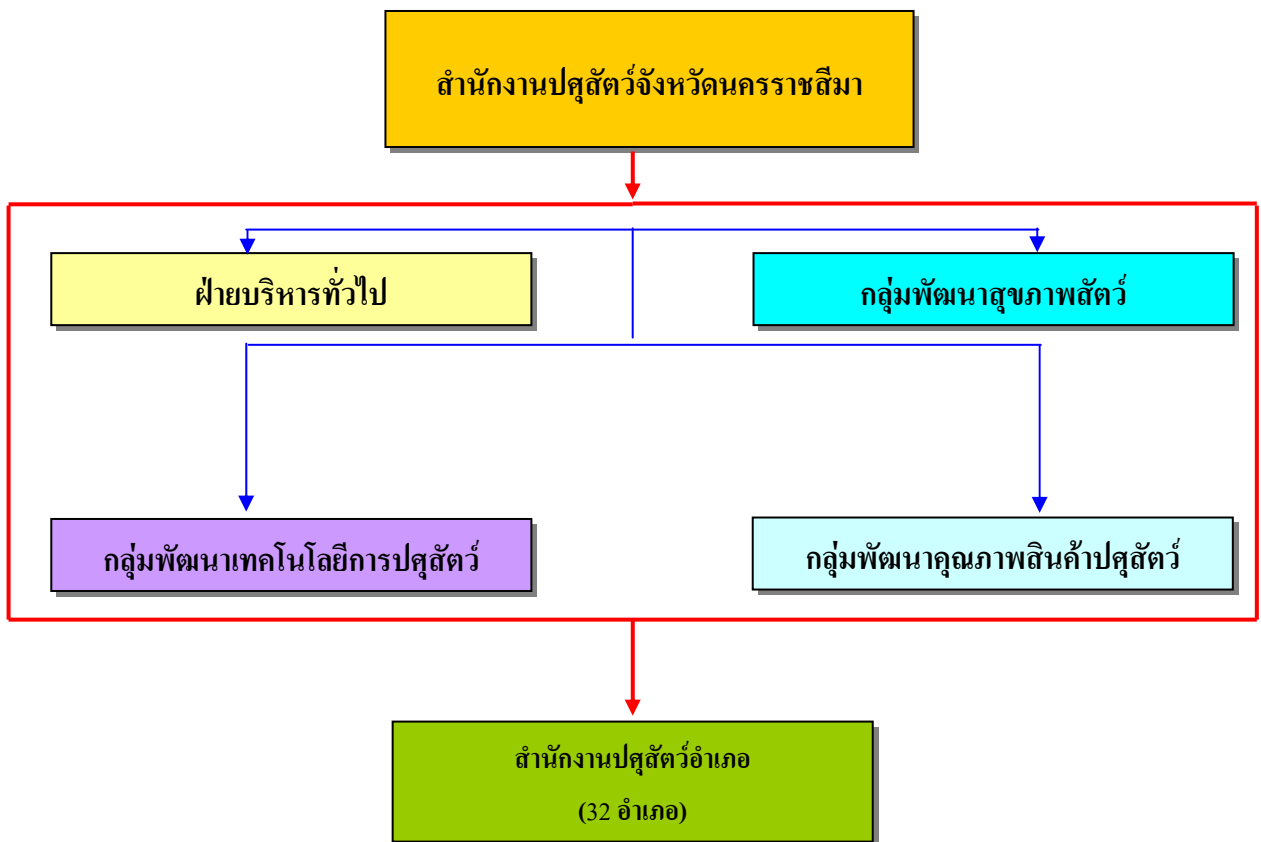
กฎหมาย กฎระเบียบ ข้อบังคับ	เนื้อหาสาระสำคัญของ กฎหมาย กฎระเบียบ ข้อบังคับ	ส่วนราชการ ที่เป็นผู้รักษาตาม กฎหมาย
- ระเบียบกรมปศุสัตว์ว่าด้วย การจำหน่ายจ่ายแจกพันธุ์พืชอาหารสัตว์และเสบียงสัตว์ ปี 2538	-วิธีการขั้นตอน การจำหน่ายจ่ายแจกพันธุ์พืชอาหารสัตว์และเสบียงสัตว์	
- ระเบียบกรมปศุสัตว์ว่าด้วยการเก็บตัวอย่างอาหารสัตว์เป็นตัวอย่างเพื่อทดสอบตรวจหรือวิเคราะห์คุณภาพ(ฉบับที่ 1) พ.ศ. 2528	- ประเภทอาหารสัตว์ ประเภทวัตถุดิบ พืชที่ใช้เก็บตัวอย่างอาหารสัตว์	
- ระเบียบกรมปศุสัตว์ ว่าด้วยการขอรับและออกใบรับรองมาตรฐานฟาร์มเลี้ยงสัตว์ พ.ศ. 2546	-คุณสมบัติของผู้ประกอบการที่ขอรับรองมาตรฐานฟาร์ม คุณสมบัติของผู้ประกอบการที่ขอรับรองมาตรฐานฟาร์ม สถานที่ฝึกอบรม การปฏิบัติเกี่ยวกับการฝึกอบรม การตรวจรับรองมาตรฐานฟาร์ม การรายงานผลการฝึกอบรม รูปแบบการตรวจรับรองมาตรฐานฟาร์ม การจัดทำรายงานผลการตรวจรับรองมาตรฐานฟาร์ม การแจ้งผลการตรวจรับรองมาตรฐานฟาร์มอย่างเป็นทางการ การออกใบรับรองมาตรฐานฟาร์ม การต่ออายุใบรับรองมาตรฐานฟาร์ม การจัดทำและเก็บสมุดทะเบียน การพิจารณาถอนใบรับรองมาตรฐานฟาร์ม	
- ระเบียบกรมปศุสัตว์ว่าด้วยการเฝ้าระวัง ป้องกันและควบคุมโรคระบาดสัตว์ พ.ศ. 2547	-การเฝ้าระวังโรคระบาด การป้องกันโรค การทดสอบโรค การวางแผนการวิจัย ภาวะเกิดโรคระบาด	
- ระเบียบกรมปศุสัตว์ว่าด้วย การขอรับและออกใบอนุญาตสัตว์แพทย์ผู้ควบคุมฟาร์มเลี้ยงสัตว์ พ.ศ. 2546	- คุณสมบัติและความรู้ความชำนาญของ ผู้ขอรับใบอนุญาตสัตว์แพทย์ผู้ควบคุมฟาร์ม การยื่นคำขอรับใบอนุญาตสัตว์แพทย์ผู้ควบคุมฟาร์ม และการฝึกอบรมสัตว์แพทย์ผู้ควบคุมฟาร์มสถานที่ฝึกอบรม การปฏิบัติเกี่ยวกับการฝึกอบรม การออกใบอนุญาตสัตว์แพทย์ผู้ควบคุมฟาร์ม การต่ออายุใบอนุญาตสัตว์แพทย์ผู้ควบคุมฟาร์ม การจัดทำและเก็บสมุดทะเบียน	

กฎหมาย กฎระเบียบ ข้อบังคับ	เนื้อหาสาระสำคัญของ กฎหมาย กฎระเบียบ ข้อบังคับ	ส่วนราชการ ที่เป็นผู้รักษาตาม กฎหมาย
	การฝึกอบรมสัตวแพทย์ ได้รับใบอนุญาต สัตวแพทย์ผู้ควบคุมฟาร์ม การพิจารณาสั่งพักใช้และเพิกถอน ใบอนุญาตสัตวแพทย์ผู้ควบคุมฟาร์ม	
- ระเบียบกรมปศุสัตว์ ว่าด้วยการดำเนินการ โครงการธนาคาร โค-กระบือ เพื่อเกษตรกร ตามพระราชดำริ พ.ศ. 2547	-คณะกรรมการบริหาร การให้บริการ การ ควบคุมและการติดตาม การขอย้ายสัตว์ การรับบริจาคสัตว์ การรับเงินและการนำส่งเงิน การจ่ายเงิน	
- ระเบียบกรมปศุสัตว์ ว่าด้วย ขั้นตอนและ ระยะเวลาการปฏิบัติราชการเพื่อประชาชน ของหน่วยงานของกรมปศุสัตว์ พ.ศ. 2547	-การขออนุญาตใบผลิตหรือนำเข้าซึ่งอาหารสัตว์ ตามกฎหมายว่าด้วยการควบคุมคุณภาพอาหาร สัตว์ การออกใบอนุญาตนำสัตว์ออกนอก ราชอาณาจักร(สัตว์เลี้ยง) และการขออนุญาตตั้ง และดำเนินการสถานพยาบาลสัตว์ การให้บริการ ตรวจวิเคราะห์คุณภาพอาหารสัตว์ทางเคมี การจด ทะเบียนและรับรองพันธุ์ประวัติโค การ ดำเนินการเกี่ยวการซื้อ การจ้าง ตามระเบียบ สำนักนายกรัฐมนตรีว่าด้วยการพัสดุ	
- ระเบียบกรมปศุสัตว์ ว่าด้วย การจัดให้มี หลักฐานเกี่ยวกับผู้ประกอบการวิชาชีพการ สัตวแพทย์และสัตว์ป่วยกับเอกสารที่เกี่ยวข้อง การรักษาพยาบาลสัตว์และรายงานสถิติสัตว์ ป่วย พ.ศ. 2547	- ทะเบียนสัตว์ป่วย เอกสารบันทึกการรักษา สัตว์ป่วย การทำสถิติสัตว์ป่วย	
- ระเบียบกรมปศุสัตว์ ว่าด้วยการเปรียบเทียบ ปรับ พ.ศ. 2547	- การดำเนินการ ขั้นตอน และอัตรา เปรียบเทียบปรับผู้กระทำความผิดตาม พระราชบัญญัติสถานพยาบาลสัตว์ โรคพิษสุนัข บ้า และโรคระบาดสัตว์	
- ระเบียบกรมปศุสัตว์ ว่าด้วยการใช้การเก็บ รักษาและการซ่อมบำรุงรถราชการ พ.ศ. 2546	- วิธีการเก็บรักษาและการซ่อมบำรุงรถ ราชการ	
- ระเบียบกรมปศุสัตว์ ว่าด้วยการใช้งานระบบ เครือข่ายคอมพิวเตอร์ของหน่วยงานอย่าง ปลอดภัย พ.ศ. 2548	-การใช้งานระบบเครือข่ายคอมพิวเตอร์ เป็น ไปอย่างเหมาะสมและมีประสิทธิภาพ การป้องกันปัญหาที่อาจเกิดขึ้น	

กฎหมาย กฎระเบียบ ข้อบังคับ	เนื้อหาสาระสำคัญของ กฎหมาย กฎระเบียบ ข้อบังคับ	ส่วนราชการ ที่เป็นผู้รักษากฎหมาย
-กฎระเบียบและมาตรฐานเกี่ยวกับอาหารสัตว์ และพืชอาหารสัตว์	เป็นระเบียบกรมปศุสัตว์ สำหรับใช้ในงาน บริการแก่ประชาชน เกี่ยวกับการจำหน่าย/แจก/ จ่าย เมล็ดพันธุ์ หน่อพันธุ์ พืชอาหารสัตว์ และ เสบียงสัตว์ของ ศูนย์วิจัยและพัฒนาอาหารสัตว์ และสถานีพัฒนาอาหารสัตว์ให้กับเกษตรกร และหน่วยงานต่างๆ	

หมายเหตุ : ส่วนราชการที่เป็นผู้รักษากฎหมาย หมายถึง ส่วนราชการที่เป็นผู้วินิจฉัยหรือตีความ ในกรณีที่มีปัญหาในการดำเนินการตามกฎหมายนั้น ๆ

6. โครงสร้างองค์กรและวิธีการจัดการที่แสดงถึงการกำกับดูแลตนเองที่ดีเป็นเช่นใด
(ให้วาดแผนผังองค์กรและเขียนบรรยายถึงวิธีการจัดการ ที่แสดงถึงการกำกับดูแลตนเองที่ดี)



1.ฝ่ายบริหารทั่วไป

- ดำเนินการเกี่ยวกับงานสารบรรณและงานธุรการทั่วไป
- ดำเนินการเกี่ยวกับงานด้านการเงิน การบัญชี วัสดุ ครุภัณฑ์ การบริหารบุคคล งานติดต่อประสานงาน งานสถิติข้อมูล
- ดำเนินการเกี่ยวกับการจัดทำแผนงาน งบประมาณ และเร่งรัดติดตามประเมินผลการปฏิบัติงานของจังหวัด

2.กลุ่มพัฒนาสุขภาพสัตว์

- ดำเนินการตามกฎหมายว่าด้วยโรคระบาดสัตว์ สถานพยาบาลสัตว์ โรคพิษสุนัขบ้าและกฎหมายที่เกี่ยวข้องตามที่ได้รับมอบอำนาจ
- ดำเนินการจัดทำแผนและปฏิบัติงานทางวิชาการด้านสุขศาสตร์สัตว์ ด้านวิทยาการสืบพันธุ์
- การรักษาพยาบาลที่ซับซ้อนและการชันสูตรทางห้องปฏิบัติการ รวมทั้งสนับสนุนทางวิชาการแก่ศูนย์ปฏิบัติการปศุสัตว์
- ศึกษา วิเคราะห์ วิจัยพัฒนาและถ่ายทอดเทคโนโลยีด้านสุขภาพสัตว์

3.กลุ่มพัฒนาคุณภาพสินค้าปศุสัตว์

- ดำเนินการเกี่ยวกับการพัฒนาฟาร์มให้เป็นไปตามมาตรฐานฟาร์ม หลักสวัสดิภาพสัตว์ และพัฒนาคุณภาพสินค้าปศุสัตว์
- ตรวจสอบติดตามรักษามาตรฐานฟาร์มที่ผ่านการรับรอง
- ควบคุมและสนับสนุนการปฏิบัติงานด้านมาตรฐานฟาร์มและสินค้าปศุสัตว์แก่ศูนย์ปฏิบัติการปศุสัตว์
- ศึกษา วิเคราะห์ วิจัยพัฒนาและถ่ายทอดเทคโนโลยีด้านมาตรฐานสินค้าปศุสัตว์

4.กลุ่มพัฒนาเทคโนโลยีการปศุสัตว์

- ศึกษา วิเคราะห์ วิจัยพัฒนาประยุกต์เทคโนโลยีการผลิตสัตว์ ผลิตภัณฑ์สัตว์ แนวทางการแก้ไขปัญหาการผลิตสัตว์ให้เหมาะสมที่จะนำไปปฏิบัติในพื้นที่
- วิเคราะห์ศักยภาพพื้นที่ จัดระบบเขตเศรษฐกิจด้านการผลิตปศุสัตว์ ระบบการตลาดปศุสัตว์
- จัดตั้งศูนย์ข้อมูลการพัฒนาเทคโนโลยีการปศุสัตว์ประยุกต์
- กำหนดกลยุทธ์ มาตรการ แผนและแนวทางการปฏิบัติงานถ่ายทอดเทคโนโลยีที่เหมาะสมไปสู่เกษตรกร กลุ่มเกษตรกรเป้าหมาย และองค์กรที่เกี่ยวข้อง และให้คำปรึกษาแนะนำเกี่ยวกับระบบการพัฒนาปศุสัตว์
- ดำเนินการตามกฎหมายว่าด้วยการบำรุงพันธุ์สัตว์ การควบคุมคุณภาพอาหารสัตว์ และกฎหมายอื่นที่เกี่ยวข้อง
- จัดทำ วิเคราะห์แผน/โครงการ และยุทธศาสตร์ด้านปศุสัตว์และด้านอื่นๆที่เกี่ยวข้อง
- งานพัฒนาคุณภาพการบริหารจัดการภาครัฐ(PMQA)
- การศึกษาวิจัย งาน/โครงการ
- การจัดทำคำรับรองการปฏิบัติราชการ

5.สำนักงานปศุสัตว์อำเภอ

- ดำเนินการตามกฎหมายว่าด้วยโรคระบาดสัตว์ การควบคุมคุณภาพอาหารสัตว์ โรคพิษสุนัขบ้า และกฎหมายอื่นที่เกี่ยวข้องในพื้นที่ที่รับผิดชอบ
- ดำเนินการเกี่ยวกับสุขภาพสัตว์ สุขอนามัย สิ่งแวดล้อม การปศุสัตว์ รักษาพยาบาลสัตว์ และคุณภาพสินค้าปศุสัตว์ในพื้นที่ที่รับผิดชอบ
- ดำเนินการเกี่ยวกับงานวิชาการ การถ่ายทอดเทคโนโลยีด้านปศุสัตว์ โครงการพิเศษอื่นๆ แนะนำมาตรฐานฟาร์มปศุสัตว์
- จัดเก็บรวบรวมข้อมูลการปศุสัตว์ และสถิติการปลูกพืชอาหารสัตว์ ในพื้นที่ที่รับผิดชอบ

7. ส่วนราชการหรือองค์กรที่เกี่ยวข้องกันในการให้บริการหรือส่งมอบงานต่อกันมีหน่วยงานใดบ้าง มีบทบาทอย่างไรในการปฏิบัติงานร่วมกัน
- ข้อกำหนดที่สำคัญในการปฏิบัติงานร่วมกันมีอะไรบ้าง
 - มีแนวทางและวิธีการสื่อสารระหว่างกันอย่างไร

ส่วนราชการ/ องค์กรที่เกี่ยวข้อง	บทบาทหน้าที่ ในการปฏิบัติงานร่วมกัน	ข้อกำหนดที่สำคัญ ในการปฏิบัติงานร่วมกัน	แนวทางและวิธีการ สื่อสารระหว่างกัน
-องค์กรปกครองส่วนท้องถิ่น - สำนักงานส่วนภูมิภาค -สำนักงานส่วนกลางที่ตั้งอยู่ในส่วนภูมิภาค	-คณะกรรมการของแต่ละ ละงาน โครงการ - การจัดกิจกรรมต่างๆ ของจังหวัด -การดำเนินการตาม โครงการของแต่ละ หน่วยงาน -การรณรงค์กิจกรรม	-ยึดถือตามแนวทางการดำเนินงาน วัตถุประสงค์ เป้าหมายของแต่ละ หน่วยงาน -การบูรณาการ ตามแผนงาน งบประมาณ บุคลากร อุปกรณ์ เครื่องมือ -ดำเนินการตามเงื่อนไข กฎหมาย ระเบียบ ข้อบังคับของแต่ละหน่วย	-ประชุม -การใช้หนังสือราชการ -การแต่งตั้งคณะกรรมการ -การประสานงานโดยตรงที่ สำนักงาน/ทางโทรศัพท์ -ทางเว็บไซต์ของแต่ละ หน่วยงาน

8. มี 3 คำถาม

- กลุ่มผู้รับบริการ และผู้มีส่วนได้ส่วนเสียของส่วนราชการคือใครบ้าง
- กลุ่มผู้รับบริการและผู้มีส่วนได้ส่วนเสียเหล่านี้มีความต้องการและความคาดหวังที่สำคัญอะไรบ้าง
- แนวทางและวิธีการสื่อสารระหว่างกันคืออะไร

กลุ่มผู้รับบริการ	บริการที่ให้	ความต้องการ/ ความคาดหวัง	แนวทางและวิธีการ สื่อสารระหว่างกัน
- เกษตรกรผู้เลี้ยงสัตว์	- รักษาพยาบาลสัตว์ - ให้คำแนะนำการเลี้ยงสัตว์ -ฉีดวัคซีนป้องกันโรคสัตว์ -ผสมเทียม โค กระบือ สุกร - ถ่ายทอดเทคโนโลยี	-สัตว์เลี้ยงของเกษตรกรมีสุขภาพดี -เกษตรกรมีความรู้ในการเลี้ยงสัตว์ ที่ถูกต้องตามหลักวิชาการ -สัตว์เลี้ยงของเกษตรกรมีการขยายพันธุ์ และได้พันธุ์ที่เหมาะสมกับสภาพพื้นที่ -การบริการที่รวดเร็วและถูกต้อง -การบริการให้เบ็ดเสร็จในจุดเดียว -การบริการที่ประหยัดในเรื่อง งบประมาณ และบุคลากร ระยะเวลา -ได้รับความพึงพอใจในการให้บริการจากผู้ ให้บริการ -บุคลากรในหน่วยงานสามารถปฏิบัติงานใน การให้บริการทดแทนกันได้	-การใช้โทรศัพท์ -การใช้จดหมายนัด -การใช้หนังสือราชการ -การติดต่อโดยตรง -การใช้อาสาปศุสัตว์ เป็นสื่อกลาง -การใช้ผู้นำหมู่บ้านเป็น แกนนำ -การประชุมกลุ่ม -การประสานงานกับ องค์กรปกครองส่วน ท้องถิ่น

กลุ่มผู้รับบริการ	บริการที่ให้	ความต้องการ/ ความคาดหวัง	แนวทางและวิธีการ สื่อสารระหว่างกัน
	-การออกไปอนุญาตต่างๆ -การตรวจประเมินมาตรฐาน ฟาร์ม -การประสานงานกับส่วนกลาง ในกรณีนอกเหนืออำนาจหน้าที่ ของจังหวัด -การประสานงานกับส่วนราชการ อื่นๆที่มีส่วนเกี่ยวข้อง	- บริการถูกต้อง รวดเร็ว ประหยัด - การบริการแบบเบ็ดเสร็จในจุดเดียว - ได้รับความพึงพอใจในการให้บริการจากผู้ ให้บริการ --บุคลากรในหน่วยงานสามารถปฏิบัติงานใน การให้บริการทดแทนกันได้	-การใช้โทรศัพท์ -การใช้จดหมายนัด -การใช้หนังสือราชการ -การติดต่อโดยตรง -การใช้ระบบเครือข่าย อินเทอร์เน็ตและ สารสนเทศ

ผู้มีส่วนได้ส่วนเสีย	บริการที่ให้	ความต้องการ/ ความคาดหวัง	แนวทางและวิธีการ สื่อสารระหว่างกัน
ประชาชนทั่วไป	- รักษาพยาบาลสัตว์ - ให้คำแนะนำการเลี้ยงสัตว์ - ฉีดวัคซีนป้องกันโรคสัตว์ - ถ่ายทอดเทคโนโลยี	- สัตว์เลี้ยงของเกษตรกรมีสุขภาพดี - มีความรู้ในการเลี้ยงสัตว์ ที่ถูกต้องตามหลักวิชาการ - สัตว์เลี้ยงของเกษตรกรมีการขยายพันธุ์ และได้พันธุ์ที่เหมาะสมกับสภาพพื้นที่ - การบริการที่รวดเร็วและถูกต้อง - การบริการให้เบ็ดเสร็จในจุดเดียว - การบริการที่ประหยัดในเรื่อง งบประมาณ และบุคลากร ระยะเวลา - ได้รับความพึงพอใจในการให้บริการจากผู้ ให้บริการ - บุคลากรในหน่วยงานสามารถปฏิบัติงานใน การให้บริการทดแทนกันได้ - เนื้อสัตว์ที่บริโภคปราศจากจากสารปนเปื้อน และเชื้อโรค	การใช้โทรศัพท์ - การใช้จดหมายนัด - การใช้หนังสือราชการ - การติดต่อโดยตรง - การใช้อาสาปศุสัตว์ เป็นสื่อกลาง การใช้ระบบเครือข่าย อินเทอร์เน็ตและ สารสนเทศ

9. มี 3 คำถาม

- สภาพการแข่งขันทั้งภายในและภายนอกประเทศของส่วนราชการเป็นเช่นใด (ให้ส่วนราชการตอบตามความเหมาะสมของภารกิจของส่วนราชการ)
- ประเภทการแข่งขัน และจำนวนคู่แข่งในแต่ละประเภทเป็นเช่นใด
- ประเด็นการแข่งขันคืออะไร และผลการดำเนินการปัจจุบันในประเด็นดังกล่าวเมื่อเปรียบเทียบกับคู่แข่งเป็นอย่างไร

ประเภทการแข่งขัน	คู่แข่ง	ประเด็นการแข่งขัน	ผลการดำเนินงานในปัจจุบันเมื่อเปรียบเทียบกับคู่แข่ง	ปัจจัยสำคัญที่ทำให้ประสบความสำเร็จ
1. การแข่งขันภายใน ประเทศ	- สنج.ปศจ.ต่างๆ - หน่วยงานที่มีภารกิจคล้ายคลึงกัน - หน่วยงานเอกชน	- ผลการปฏิบัติงาน - แนวทางการดำเนินงาน - บุคลากร อุปกรณ์ เครื่องมือ งบประมาณ - ระบบสารสนเทศ	- ตรงตามเป้าหมาย ของการปฏิบัติงาน	- การให้ความร่วมมือของบุคลากรในหน่วยงาน - กฎหมายระเบียบข้อบังคับ - งบประมาณ
2. การแข่งขันภายนอกประเทศ	- ไม่มี-	- ไม่มี-	- ไม่มี-	- ไม่มี-

10. มี 2 คำถาม

- ปัจจัยสำคัญที่ทำให้ส่วนราชการประสบความสำเร็จเมื่อเปรียบเทียบกับคู่แข่งคืออะไร
- ปัจจัยแวดล้อมที่เปลี่ยนแปลงไปซึ่งมีผลต่อสภาพการแข่งขันของส่วนราชการคืออะไร

ปัจจัยแต่ละด้าน	สิ่งที่เปลี่ยนแปลงซึ่งมีผลกระทบต่อสภาพการแข่งขัน
1. ปัจจัยภายใน	- ความเจริญก้าวหน้าในสายงานที่ปฏิบัติ - การจัดการรอบ ตำแหน่งหน้าที่ ของกรม และสำนักงาน - การเกิดโรคระบาด - ความสามัคคี ความร่วมมือของบุคลากรภายในองค์กร - การเปลี่ยนแปลงสภาพแวดล้อม - การเปลี่ยนแปลงนโยบายของผู้บริหารภายในองค์กร
2. ปัจจัยภายนอก	ไม่มี

11. ข้อมูลเชิงเปรียบเทียบและข้อมูลเชิงแข่งขันมีแหล่งข้อมูลอยู่ที่ใดบ้าง

- รายงานผลการปฏิบัติงานของหน่วยงานทางระบบอินเทอร์เน็ตและสารสนเทศ
- รายงานผลการปฏิบัติงานประจำปีของแต่ละหน่วยงาน
- ผลการดำเนินงานทางสื่อต่างๆ เช่น หนังสือพิมพ์ โทรทัศน์ ฯลฯ
- การจัดแสดงนิทรรศการ ผลงานวิชาการของหน่วยงานราชการ เอกชน ฯลฯ

12. ข้อจำกัดในการได้มาซึ่งข้อมูลเชิงเปรียบเทียบ และข้อมูลเชิงแข่งขันมีอะไรบ้าง (ถ้ามี)

ประเภทการแข่งขัน	คู่แข่ง	แหล่งข้อมูล เชิงเปรียบเทียบ และข้อมูลเชิงแข่งขัน	ข้อจำกัด ในการได้มาซึ่งข้อมูล
1. การแข่งขันภายใน ประเทศ	สนง.ปศจ.ต่างๆ -หน่วยงานที่มีภาระกิจ คล้ายคลึงกัน -หน่วยงานเอกชน	- รายงานผลการปฏิบัติงานของหน่วยงาน ทางระบบอินเตอร์เน็ตและสารสนเทศ - รายงานผลการปฏิบัติงานประจำปีของแต่ละ หน่วยงาน - ผลการดำเนินงานทางสื่อต่างๆ เช่น หนังสือพิมพ์ โทรทัศน์ ฯลฯ - การจัดแสดงนิทรรศการ ผลงานวิชาการ ของหน่วยงานราชการ เอกชน ฯลฯ	-การประสานงานในการขอข้อมูล -ข้อมูลอ้างอิงของการได้มาซึ่งข้อมูล ไม่เหมือนกัน
2. การแข่งขันภายนอก ประเทศ	ไม่มี	ไม่มี	ไม่มี

ข. ความท้าทายเชิงยุทธศาสตร์

13. ความท้าทายเชิงยุทธศาสตร์ของส่วนราชการคืออะไร

- ความท้าทายตามพันธกิจ
- ความท้าทายด้านปฏิบัติการ
- ความท้าทายด้านทรัพยากรบุคคล

ความท้าทาย เชิงยุทธศาสตร์	สิ่งที่ท้าทาย
ด้านพันธกิจ	-การวิจัยที่มีขั้นตอนและระยะเวลาที่เกษตรกรยังไม่สามารถไปใช้ได้จริง -เกษตรกรยังไม่เห็นความสำคัญและให้ความร่วมมือในการเลี้ยงสัตว์ให้เข้าสู่ระบบมาตรฐาน - การบูรณาการแผนงานระหว่างหน่วยงานที่เกี่ยวข้อง
ด้านปฏิบัติการ	-กฎหมายที่ยังไม่เอื้อต่อการปฏิบัติงาน -เจ้าหน้าที่ของรัฐในหน่วยงานที่เกี่ยวข้อง ยังไม่ทราบรายละเอียดของกิจกรรม งาน โครงการ เท่าที่ควร -สถานที่ปฏิบัติงานไม่เอื้อต่อการดำเนินงาน -อุปกรณ์ในการปฏิบัติงานไม่เอื้อต่อการปฏิบัติ
ด้านทรัพยากรบุคคล	-เจ้าหน้าที่ยังไม่เพียงพอต่อการปฏิบัติหน้าที่ -เจ้าหน้าที่ยังมีความรู้ ความสามารถยังไม่เพียงพอกับสภาพการเปลี่ยนแปลง -ความสามารถในการปฏิบัติแทนกันของเจ้าหน้าที่

ค.ระบบการปรับปรุงผลการดำเนินการ

14. แนวทางและวิธีการในการปรับปรุงประสิทธิภาพของส่วนราชการ เพื่อให้เกิดผลการดำเนินการที่ได้อย่างต่อเนื่องมีอะไรบ้าง

15. ภายในองค์กรมีแนวทางในการเรียนรู้ขององค์กรและมีการแลกเปลี่ยนความรู้อย่างไร

<p>แนวทางและวิธีการปรับปรุง ประสิทธิภาพของส่วนราชการ</p>	<ul style="list-style-type: none">- การประชุมโดยใช้สื่อสารสนเทศในรูปแบบต่างๆ ให้มากขึ้น- เพิ่มสวัสดิการให้เหมาะสมการปฏิบัติหน้าที่ เพื่อเป็นขวัญและกำลังใจ- การปรับปรุงตำแหน่งหน้าที่ให้สอดคล้องกับภารกิจเพื่อความก้าวหน้าในหน้าที่ราชการ- การพัฒนาปัจจัยต่างๆ ที่สนับสนุนการปฏิบัติหน้าที่ เช่น ระบบสารสนเทศ เป็นต้น- การเปลี่ยนแปลงทัศนคติของบุคลากร
<p>แนวทางในการเรียนรู้ขององค์กร</p>	<ul style="list-style-type: none">- การประชุมเชิงปฏิบัติการ- หลักสูตรการฝึกอบรมเฉพาะด้านของบุคลากร- การศึกษา วิจัย ต่างๆ- การศึกษาดูงานของหน่วยงาน หรือองค์กรที่มีผลงานดีเด่น