

รูปภาพหรือเอกสารแสดงผลลัพธ์ในการดำเนินการขับเคลื่อนนโยบายของกรมปศุสัตว์ในระดับพื้นที่

สำนักงานปศุสัตว์จังหวัดนครราชสีมา

แผนงานที่ ๑ ป้องกันและปราบปรามการกระทำผิดกฎหมายด้านปศุสัตว์

๑. การประชุมชี้แจงและขึ้นทะเบียนผู้ประกอบการห้องเย็นสำหรับเก็บรักษาสินค้าปศุสัตว์





๒. การเข้าตรวจสอบห้องเย็นสำหรับเก็บรักษาเนื้อสัตว์ ซากสัตว์และสถานที่จำหน่ายเนื้อสัตว์





## แผนงานที่ ๒ โครงการธนาคารโค-กระบือ เพื่อเกษตรกร ตามพระราชดำริ

ดำเนินการจัดประชุมเกษตรกร จำนวน ๑๖ ครั้ง และมอบโค-กระบือ จำนวน ๖๗๖ ตัว ให้แก่เกษตรกร ๖๗๖ ราย

### รูปภาพประชุมชี้แจงเกษตรกร



### รูปภาพประชุมชี้แจงเกษตรกร



รูปภาพมอบโค-กระบือ



รูปภาพมอบโค-กระบือ







**ส.ส.โกศล ปัทมะ-ปศอ.โคราช  
และนายอำเภอแก่งสนามนาง  
มอบโค 50 ตัวให้เกษตรกร50ราย  
ตามโครงการ รคก.**



**1 มิ.ค.2567**

**สนง.ปศอ.แก่งสนามนาง @KORAT**

### แผนงานที่ ๓ ป้องกันและบรรเทาภัยพิบัติด้านปศุสัตว์

ดำเนินการจัดทำแผนภัยพิบัติด้านปศุสัตว์ จำนวน ๑ แผนงาน

**แผนการเตรียมความพร้อมในการช่วยเหลือ  
ผู้ประสบภัยด้านปศุสัตว์ จังหวัดนครราชสีมา**

## แผนการเตรียมความพร้อมในการช่วยเหลือผู้ประสบภัยด้านปศุสัตว์ จังหวัดนครราชสีมา

จากการเกิดวิกฤติภัยพิบัติต่าง ๆ ส่งผลกระทบต่อตรงต่อกิจการปศุสัตว์ ซึ่งในแต่ละปีมีความรุนแรงขึ้นเรื่อย ๆ หากเกิดเหตุอย่างปัจจุบันทันด่วนจะก่อให้เกิดความเสียหายเป็นจำนวนมาก ต่อชีวิต และทรัพย์สินของประชาชน โดยเฉพาะอุทกภัย ดินโคลนถล่มในพื้นที่ที่เสี่ยงภัยทำให้เกิดการสูญเสียทั้งชีวิตและทรัพย์สินรวมถึงด้านปศุสัตว์โดยเฉพาะสัตว์ใหญ่และสัตว์ที่หากินเองตามธรรมชาติ เช่น โค กระบือ แพะ แกะ ฯลฯ ซึ่งอาจส่งผลกระทบต่อเศรษฐกิจของประเทศ

ดังนั้น เพื่อเป็นการเตรียมความพร้อมและป้องกันแก้ไขปัญหาจากภัยดังกล่าว สำนักงานปศุสัตว์จังหวัดนครราชสีมา ได้กำหนดแผนป้องกันและแก้ไขปัญหาผู้ประสบอุทกภัยและดินโคลนถล่มด้านปศุสัตว์ ตั้งแต่ก่อนเกิดภัย ขณะเกิดภัย หลังภัยสงบขึ้น ประการที่สำคัญเพื่อเพิ่มประสิทธิภาพการทำงานของเจ้าหน้าที่ และส่งเสริมขีดความสามารถของเกษตรกรให้มีทักษะในการแก้ไขปัญหาและช่วยเหลือตนเอง เฉพาะหน้าอีกทั้งสนับสนุนให้เกษตรกรมีส่วนร่วมในการทำแผนป้องกันภัยเบื้องต้นอย่างจริงจัง สร้างสำนึกและความรับผิดชอบเป็นการแก้ไขปัญหาอย่างยั่งยืน

### วัตถุประสงค์

๑. เพื่อใช้เป็นแผนและเครื่องมือการปฏิบัติงานช่วยเหลือผู้ประสบภัยพิบัติของเจ้าหน้าที่
๒. เพื่อช่วยลดความสูญเสียทางด้านปศุสัตว์จากภัยพิบัติ
๓. เพื่อให้การช่วยเหลือและฟื้นฟูผู้ประสบภัยหลังภัยสงบเป็นไปด้วยความรวดเร็ว และมี

### ประสิทธิภาพ

### การดำเนินงาน

#### ๑. การดำเนินการก่อนเกิดภัย

- ๑.๑ จัดทำแผนและเตรียมความพร้อมในการดำเนินการตามแผน
- ๑.๒ การจัดเตรียมบุคลากร
- ๑.๓ การจัดเตรียมวัสดุ อุปกรณ์และยานพาหนะ
- ๑.๔ การจัดเตรียมสถานที่ถาวรสำหรับการอพยพสัตว์ที่ปลอดภัย
- ๑.๕ การจัดเตรียมเสบียงอาหารสัตว์
- ๑.๖ การจัดเตรียมเวชภัณฑ์รักษาสัตว์
- ๑.๗ การเฝ้าระวังก่อนเกิดภัย

#### ๑.๑ จัดทำแผนและเตรียมความพร้อมในการดำเนินการตามแผน

มีการจัดทำแผนป้องกันและบรรเทาความเดือดร้อนจากการเกิดอุทกภัยและดินถล่ม โดยวิเคราะห์พื้นที่และหาแนวทางแก้ไขปัญหาเฉพาะหน้ารวมถึงระยะยาวและกำหนดบทบาทหน้าที่ทุกด้านที่เกี่ยวข้อง

#### ๑.๒ การจัดเตรียมบุคลากร

- ๑.๒.๑ จัดตั้งหน่วยเฉพาะกิจเพื่อช่วยเหลือผู้ประสบภัย ประกอบด้วย

หน่วยประชาสัมพันธ์ (กลุ่มยุทธศาสตร์และสารสนเทศการปศุสัตว์) มีภารกิจในการประชาสัมพันธ์ แจ้งสถานการณ์ แนะนำให้เกษตรกรผู้เลี้ยงสัตว์เตรียมการป้องกันภัย โดยแจ้งแผน ฯ ระบุพื้นที่ปลอดภัยเพื่อการอพยพสัตว์ การสำรองเสบียงสัตว์และการขนย้าย/เคลื่อนย้ายสัตว์ ในเส้นทางที่กำหนดรวมทั้งให้ความรู้กับเกษตรกรในการสำรองเสบียงสัตว์ เช่น การทำหญ้าแห้ง หญ้าหมัก ฟางปรุงแต่ง

หน่วยอพยพสัตว์ (สำนักงานปศุสัตว์อำเภอทุกอำเภอ) มีภารกิจในการช่วยอพยพสัตว์ที่ปลอดภัย โดยต้องเตรียมพาหนะหรือประสานขอรับการสนับสนุนยานพาหนะจากหน่วยงานอื่น ๆ

หน่วยให้คำแนะนำการดูแลสุขภาพสัตว์และรักษาสัตว์ป่วย (กลุ่มพัฒนาสุขภาพสัตว์และสำนักงานปศุสัตว์อำเภอที่เกี่ยวข้อง) มีภารกิจในการให้คำแนะนำการดูแลสุขภาพสัตว์ ตลอดจนการดูแลรักษาสัตว์ป่วย หรือสัตว์ซึ่งได้รับผลกระทบจากภัยนั้น ๆ

#### ๑.๒.๒ การเตรียมความพร้อมให้กับบุคลากร

**กลุ่มยุทธศาสตร์ฯ** จัดประชุมบุคลากรทุกกลุ่มงานตามภารกิจ เพื่อชี้แจงและมอบหมายหน้าที่ที่ต้องปฏิบัติเมื่อเกิดภัยพิบัติ

#### ๑.๓ การเตรียมวัสดุ อุปกรณ์และยานพาหนะ

๑.๓.๑ การเตรียมวัสดุ อุปกรณ์ (กลุ่มยุทธศาสตร์ฯร่วมกับกลุ่มพัฒนาสุขภาพสัตว์) จัดเตรียมวัสดุ อุปกรณ์ ที่เกี่ยวข้องกับการดูแลและรักษาสัตว์ป่วย ซึ่งต้องมีบัญชีแจ้งรายละเอียด ชนิด จำนวนและสถานที่เก็บ ต้องพร้อมใช้งานได้ทันที ประกอบด้วย

๑.๓.๑.๑ หลอดและเข็มฉีดยา สำหรับใช้ฉีดวัคซีนป้องกันโรคและรักษา สัตว์ป่วย

๑.๓.๑.๒ ยาปฏิชีวนะ ยารักษาแผลและวัสดุที่ใช้รักษาแผลสด

๑.๓.๑.๓ วัคซีนสำหรับป้องกันโรคสัตว์

๑.๓.๑.๔ วัสดุสำหรับเก็บตัวอย่าง เช่น ชุดเจาะเลือดและเก็บซีรัม

๑.๓.๑.๕ น้ำยาฆ่าเชื้อโรค

๑.๓.๑.๖ รองเท้าบูท

๑.๓.๑.๗ แบบรายงานต่าง ๆ ที่เกี่ยวข้องกับการดำเนินการ

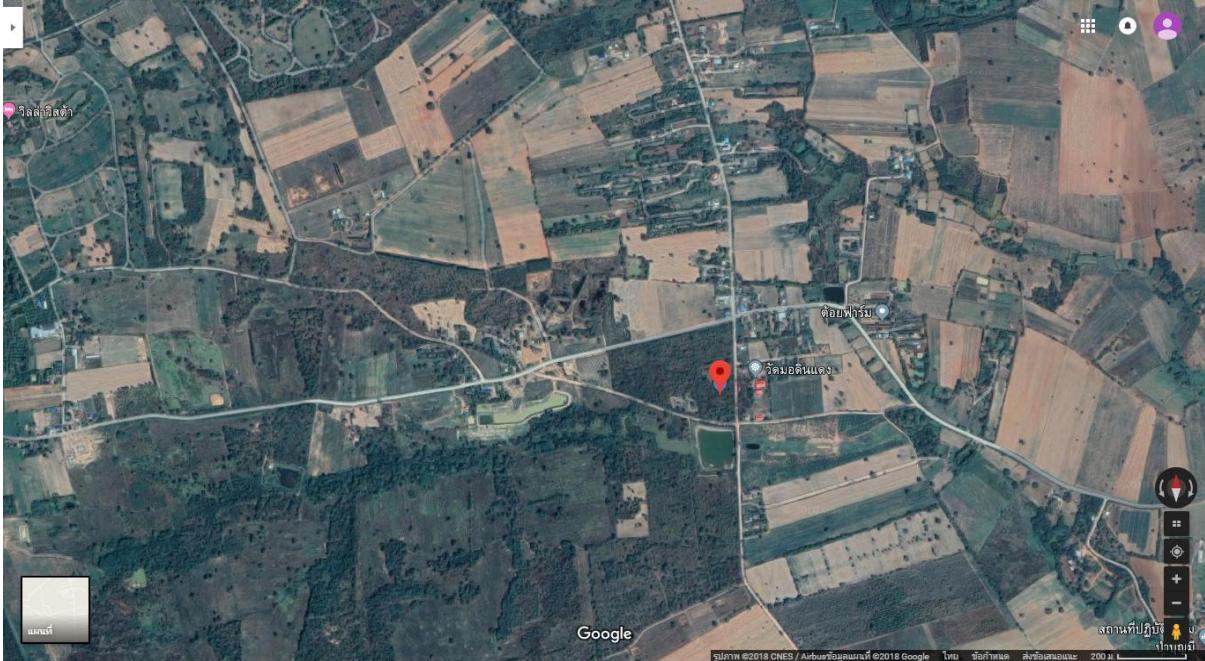
๑.๓.๒ การเตรียมยานพาหนะ (กลุ่มยุทธศาสตร์ฯประสานฝ่ายบริหารทั่วไป) การจัดเตรียมยานพาหนะสำหรับการช่วยเหลือผู้ประสบภัย อาทิเช่น การขนส่งเสบียงอาหารและน้ำสำหรับสัตว์ ระบุผู้รับผิดชอบให้ชัดเจน มีการวางแผนการใช้นยานพาหนะ มีบัญชีกำหนดผู้รับผิดชอบพนักงานประจำรถ หมายเลขทะเบียนรถและสังกัดหน่วยงาน รถทุกคันพร้อมใช้งานทันทีและแจ้งแผนการใช้งานให้ผู้เกี่ยวข้องทราบด้วย

#### ๑.๔ การจัดเตรียมสถานที่สำหรับการอพยพสัตว์ที่ปลอดภัย (ตามตัวอย่าง)

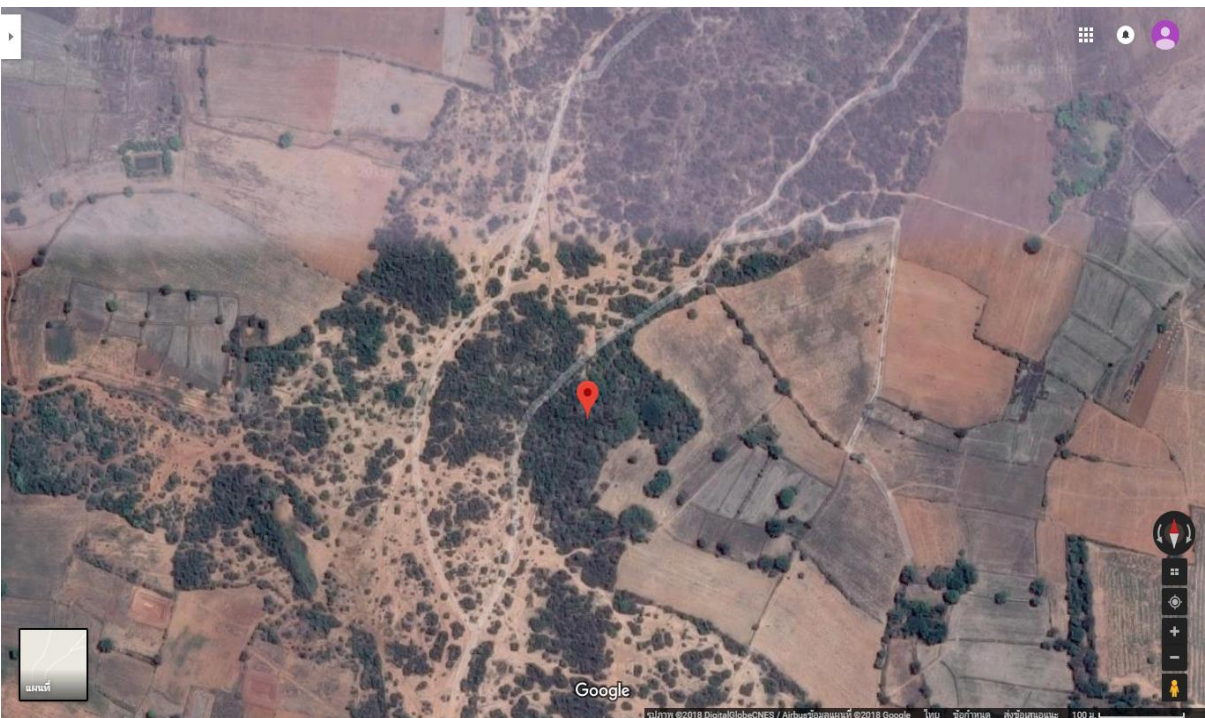
จังหวัดนครราชสีมา ประกอบด้วย ๑๗ อำเภอ สำนักงานปศุสัตว์จังหวัดนครราชสีมา ได้กำหนด จุดอพยพสัตว์ แต่ละอำเภอแล้วโดยมีปศุสัตว์อำเภอทุกอำเภอเป็นผู้ดำเนินการ ดังนี้

**จุดอพยพสัตว์  
อำเภอสีคิ้ว**

ตำบลหนองหญ้าขาว ที่สาธารณะประโยชน์โนนดินแดง หมู่ที่ ๖  
ตำบลบ้านหัน ที่สาธารณะประโยชน์โนนนกเอี้ยง หมู่ที่ ๓  
ที่สาธารณะประโยชน์โนนดินแดง ตำบลหนองหญ้าขาว อำเภอสีคิ้ว จังหวัดนครราชสีมา



ที่สาธารณะประโยชน์โนนนกเอี้ยง ตำบลบ้านหัน อำเภอสีคิ้ว จังหวัดนครราชสีมา



**จุดอพยพสัตว์**

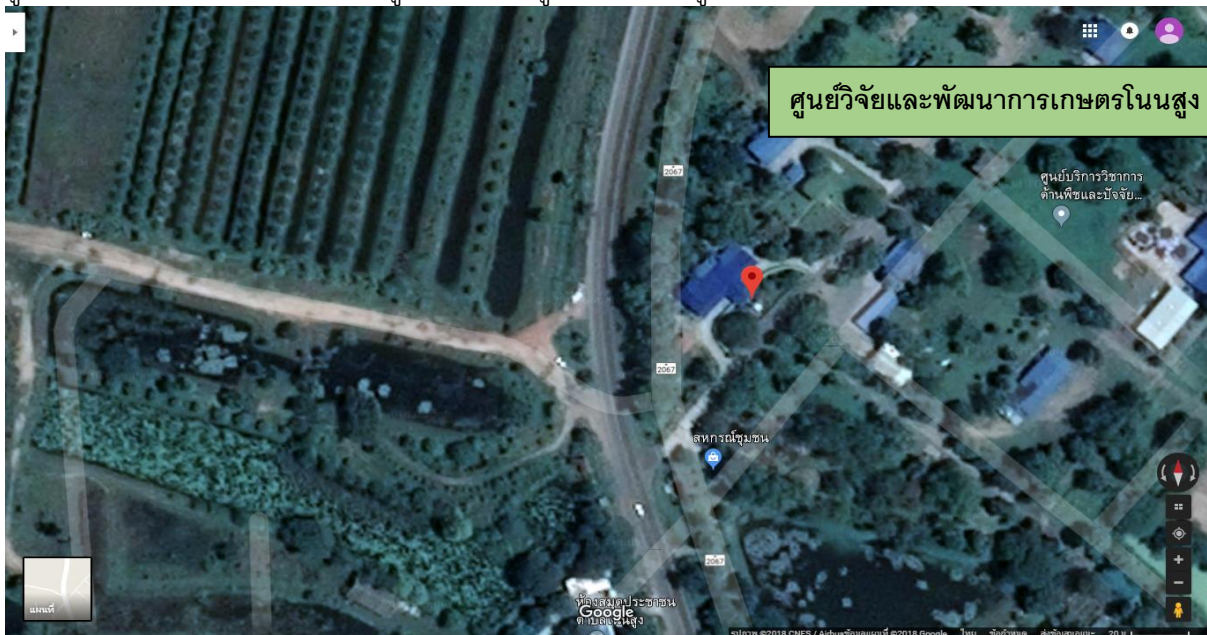
## อำเภอโนนสูง

- ตำบลดอนชมพู บริเวณโนนเมืองที่ หมู่ที่ ๖
- ตำบลโนนสูง บริเวณศูนย์วิจัยและพัฒนาการเกษตรโนนสูง
- ตำบลลำมูล บริเวณริมบึงหอยกาบ หมู่ที่ ๕
- ตำบลจันอัด บริเวณวัดด่านตึง หมู่ที่ ๕

โนนเมืองที่ ตำบลดอนชมพู อำเภอโนนสูง จังหวัดนครราชสีมา



ศูนย์วิจัยและพัฒนาการเกษตรโนนสูง ตำบลโนนสูง อำเภอโนนสูง



ริมบึงหอยกาบ ตำบลลำมูล อำเภอโนนสูง จังหวัดนครราชสีมา



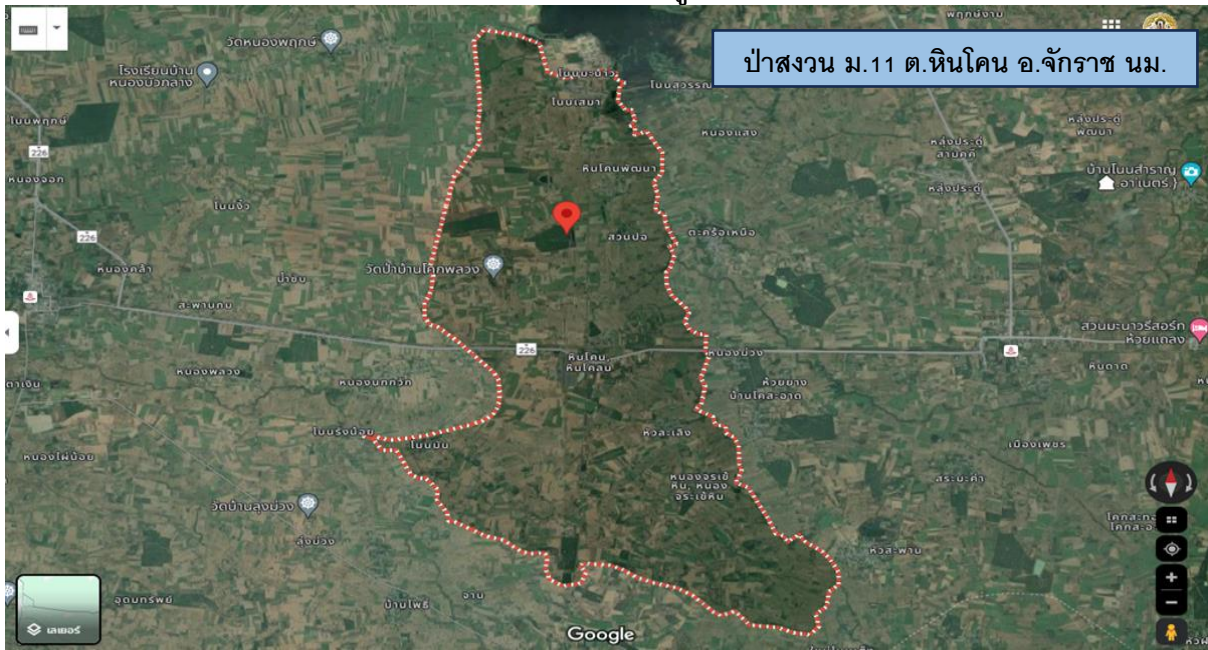
วัดด่านติง ตำบลจันออต อำเภอโนนสูง จังหวัดนครราชสีมา



จุดอพยพสัตว์

อำเภอจักรราช

ตำบลหินโคน ที่สาธารณะประโยชน์ป่าสงวน หมู่ที่ ๑๑





จุดอพยพสัตว์

อำเภอเฉลิมพระเกียรติ

ป่าหนองเต็ง หมู่ที่ ๑๕ ตำบลท่าช้าง อ.เฉลิมพระเกียรติ นม.





จุดอพยพสัตว์

อำเภอสูงเนิน

บ้านโคกมะกอก หมู่ที่ ๑๒ ตำบลบึงซีเหล็ก อ.สูงเนิน นม.



จุดอพยพสัตว์

อำเภอประทาย

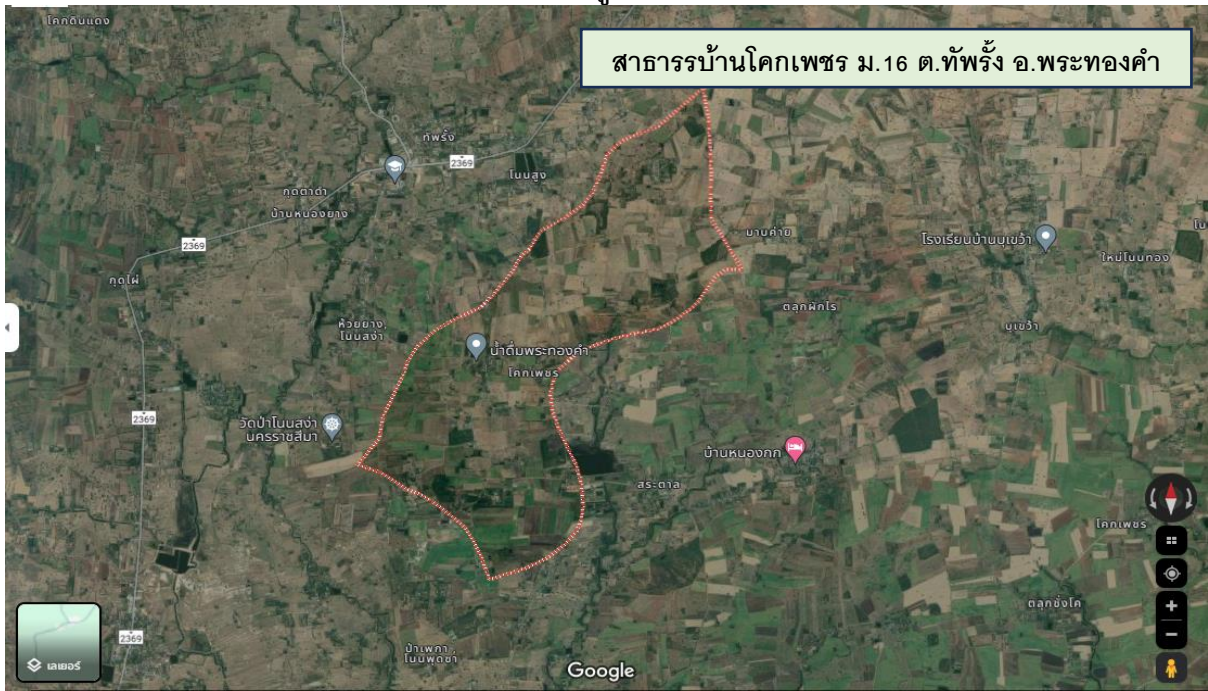
ตำบลหนองพลวง โคกหนองพลวง หมู่ที่ ๖



จุดอพยพสัตว์

อำเภอพระทองคำ

ตำบลทัพรั้ง ที่สาธารณะบ้านโคกเพชร หมู่ที่ ๑๖



# จุดอพยพสัตว์

## อำเภอชุมพวง

### ตำบลประสุข ตลาดนัดโค-กระบือ หมู่ที่ ๓



จุดอพยพสัตว์

อำเภอครบุรี

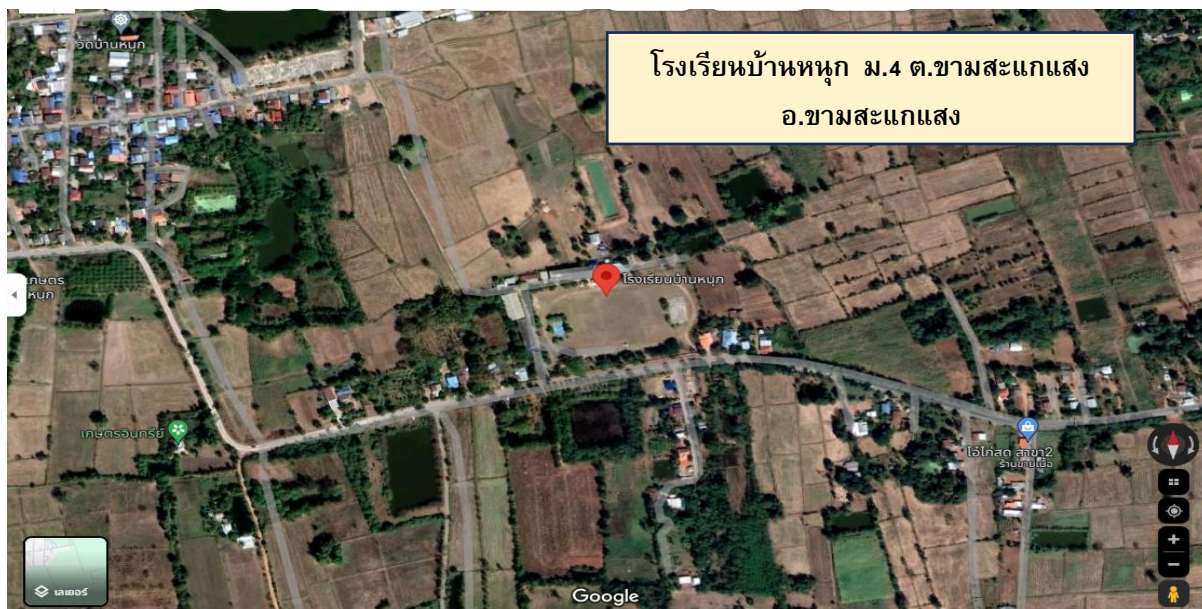
บ้านโคกสะอาด (เขาหัวแหลม) ม.๓ ต.อรพิมพ์ อ.ครบุรี



จุดอพยพสัตว์

อำเภอขามสะแกแสง

ที่ว่าการอำเภอขามสะแกแสง อ.ขามสะแกแสง

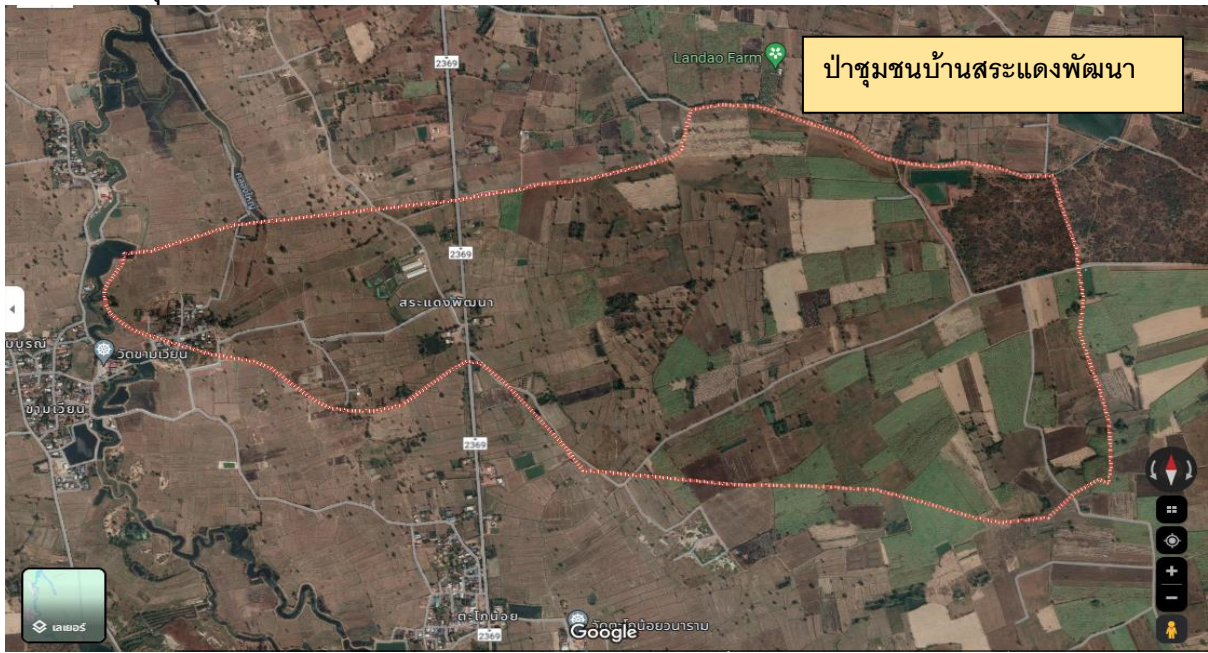




จุดอพยพสัตว์

อำเภอบ้านเหลื่อม

ป่าชุมชนบ้านสระแดงพัฒนา อ.บ้านเหลื่อม



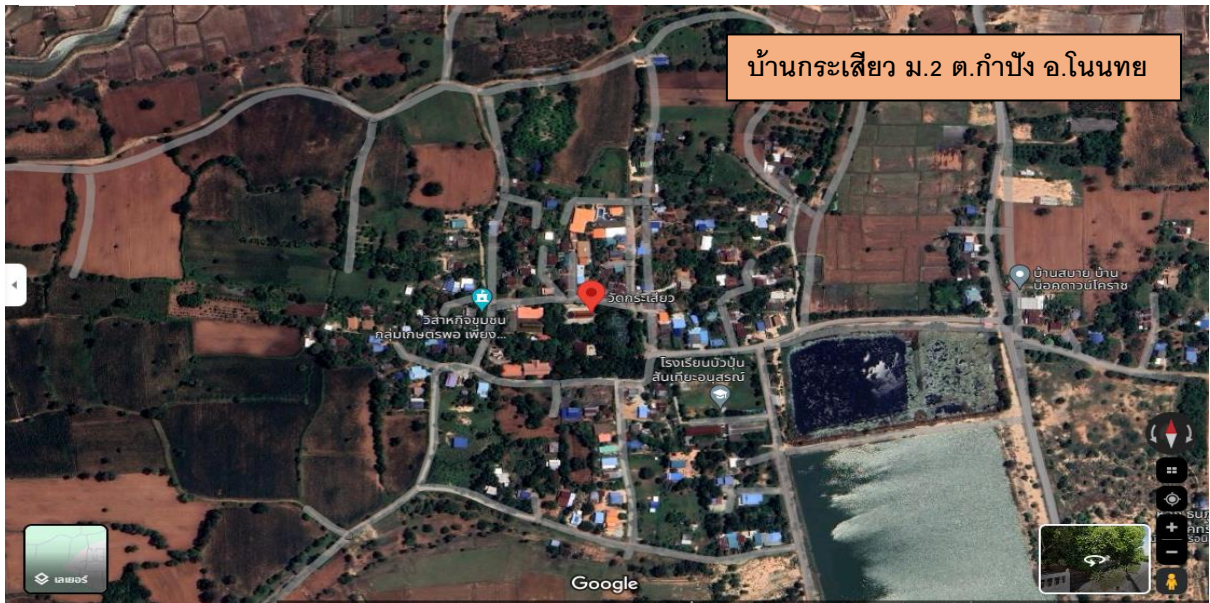




จุดอพยพสัตว์

อำเภอโนนไทย

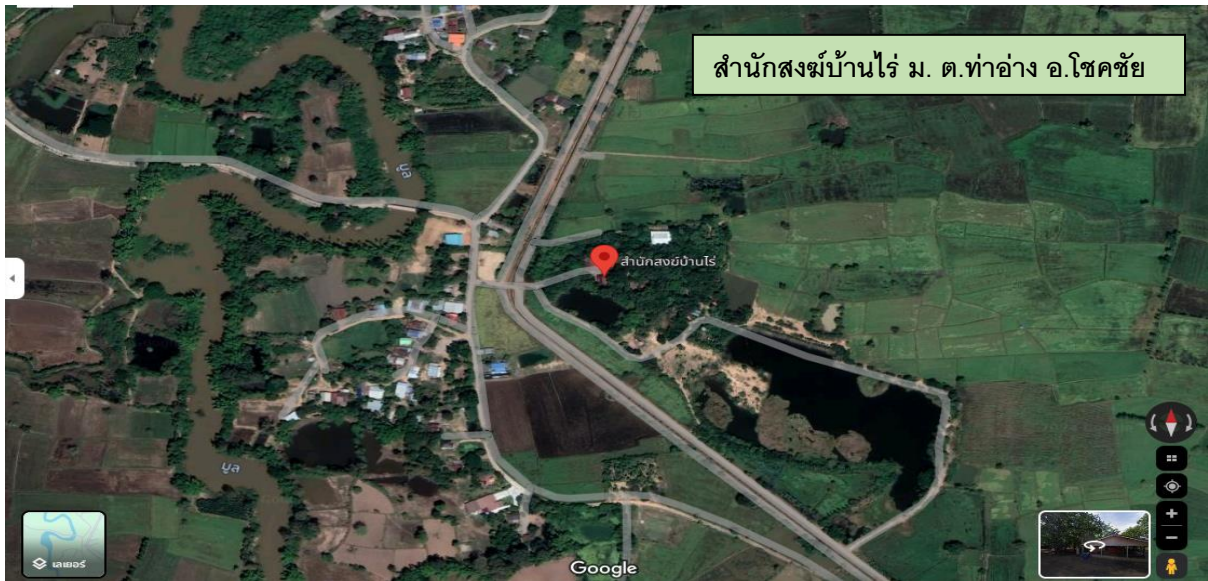
บ้านกระเสียว ม.๒ ต.กำปั้ง อ.โนนไทย



จุดอพยพสัตว์

อำเภอโชคชัย

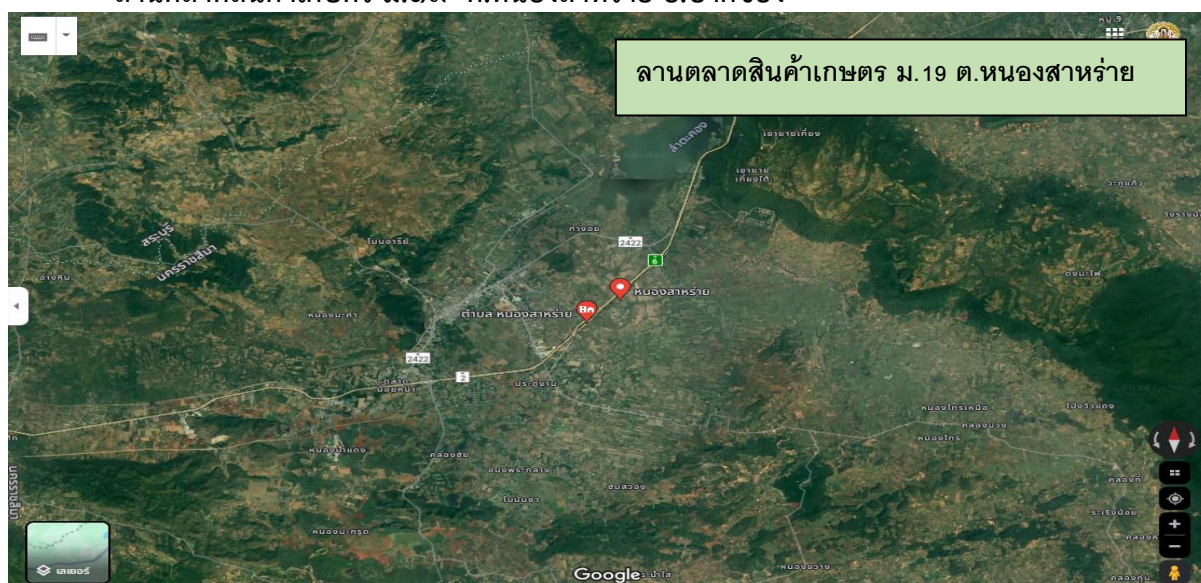
สำนักสงฆ์บ้านไร่ ม.๑ ต.ท่าอ่าง อ.โชคชัย



## จุดอพยพสัตว์

### อำเภอปากช่อง

#### ลานตลาดสินค้าเกษตร ม.๑๙ ต.หนองสาหร่าย อ.ปากช่อง



### ๑.๕ การจัดเตรียมเสบียงอาหารสัตว์

กำหนดผู้ประสานงานและหมายเลขโทรศัพท์ที่ติดต่อได้สะดวกกับศูนย์วิจัยและพัฒนาอาหารสัตว์ นครราชสีมา ซึ่งเป็นหน่วยสำรองอาหารสัตว์ในส่วนของสำนักงานปศุสัตว์จังหวัดนครราชสีมา เพื่อนำไปสนับสนุนแก่จุดอพยพสัตว์รวมทั้งเกษตรกรในพื้นที่เสี่ยงภัยและรายงานการเก็บสะสมเสบียงอาหารสัตว์ให้ จังหวัดในพื้นที่ทราบ กลุ่มยุทธศาสตร์ฯ รับผิดชอบ

### ๑.๖ การจัดเตรียมเวชภัณฑ์

กลุ่มพัฒนาสุขภาพสัตว์ จัดสรรเวชภัณฑ์ สำหรับช่วยเหลือผู้ประสบภัยพิบัติ จัดทำบัญชีเวชภัณฑ์ คงเหลือเพื่อเตรียมความพร้อมในการดูแลสุขภาพสัตว์และการรักษาสัตว์ กรณีไม่เพียงพอให้ขอรับการ สนับสนุนด้านเวชภัณฑ์ดังกล่าวไปยังสำนักงานปศุสัตว์เขต ๓ เป็นการเร่งด่วนต่อไป ดังนี้

- ๑.๖.๑ วัคซีนป้องกันโรค
- ๑.๖.๒ วัคซีนป้องกันโรคปากเท้าเปื่อย
- ๑.๖.๓ วัคซีนป้องกันโรคนิวคลีอัสเซลล์
- ๑.๖.๔ วัคซีนป้องกันโรคอหิวาห์เป็ด-ไก่
- ๑.๖.๕ วัคซีนป้องกันโรคหลอดลมอักเสบ
- ๑.๖.๖ วัคซีนป้องกันโรคฝีดาษ
- ๑.๖.๗ ยาปฏิชีวนะ
- ๑.๖.๘ ยาบำรุง
- ๑.๖.๙ ยาฆ่าเชื้อ
- ๑.๖.๑๐ ยาถ่ายพยาธิ
- ๑.๖.๑๑ แร่ธาตุก้อน

## ๑.๗ การเฝ้าระวังก่อนเกิดภัย

๑.๗.๑ **กลุ่มยุทธศาสตร์ฯ** จัดทำฐานข้อมูลประชากรสัตว์ แปลงหญ้าเป็นรายครัวเรือนและแหล่งเลี้ยงสัตว์สาธารณะ โดยข้อมูลจะต้องเป็นปัจจุบันและแจ้งข้อมูลให้องค์กรปกครองส่วนท้องถิ่นทราบรวมทั้งศูนย์บริการและถ่ายทอดเทคโนโลยีการเกษตรประจำตำบล ฯลฯ เพื่อสะดวกในการวางแผนช่วยเหลือเมื่อเกิดภัยและการสำรวจหลังภัยสงบ

๑.๗.๒ การสำรวจพื้นที่เสี่ยงภัย โดยประสานกับหน่วยงานกรมป้องกันและบรรเทาสาธารณภัย กรมพัฒนาที่ดิน กรมชลประทานหรือหน่วยงานอื่น ๆ ที่เกี่ยวข้อง เพื่อประโยชน์ในการแจ้งเตือนภัย

## ๒. การดำเนินการขณะเกิดภัย

สำนักงานปศุสัตว์ฯ ติดตามการรายงานสถานการณ์อากาศของกรมอุตุนิยมวิทยาตลอดเวลา รวมทั้งการประสานกับหน่วยงานของกรมป้องกันและบรรเทาสาธารณภัยและติดตามรายงานสภาพน้ำ สภาพดินฟ้าอากาศ ประสานกับหน่วยงานของกรมชลประทานหรือหน่วยงานอื่น ๆ ที่เกี่ยวข้องเพื่อรับทราบสถานการณ์ของภัยที่จะเกิดขึ้นหรือคาดว่าจะเกิดภัยและ/หรือมีภัยเกิดขึ้น เร่งดำเนินการ ดังนี้

๒.๑ ประชาสัมพันธ์แจ้งเตือนภัยแก่เกษตรกร เพื่อเตรียมความพร้อมรับสถานการณ์หาวิธีการป้องกันและแก้ไข เพื่อลดความสูญเสียให้น้อยที่สุด เช่น การเตรียมเสบียงอาหารสัตว์ การขนย้ายสัตว์ไปยังพื้นที่ปลอดภัยเพื่อการอพยพสัตว์โดยมีเจ้าหน้าที่สำนักงานปศุสัตว์จังหวัด และปศุสัตว์อำเภอรับผิดชอบ

๒.๒ อพยพเคลื่อนย้ายสัตว์ไปอยู่ที่ปลอดภัย ให้ผู้มีหน้าที่รับผิดชอบดำเนินการช่วยเหลือผู้ประสบภัยในการอพยพเคลื่อนย้ายสัตว์สู่สถานที่ที่ได้กำหนดเป็นจุดอพยพสัตว์ โดยมีปศุสัตว์อำเภอทุกอำเภอรับผิดชอบ

๒.๓ ให้คำแนะนำ ดูแลสุขภาพสัตว์และรักษาสัตว์ป่วย จัดเจ้าหน้าที่ที่เป็นผู้รับผิดชอบเข้าไปดูแลและให้คำแนะนำด้านสุขภาพสัตว์และรักษาสัตว์ป่วย หากมีโรคระบาดเกิดขึ้น ต้องเร่งทำการป้องกันรวมทั้งเก็บตัวอย่างเพื่อตรวจวินิจฉัยและหยุดยั้งการแพร่ระบาดของโรคโดยเร็วที่สุด **กลุ่มพัฒนาสุขภาพสัตว์และปศุสัตว์อำเภอทุกอำเภอ** รับผิดชอบ

๒.๔ สนับสนุนเสบียงอาหารสัตว์ในกรณีที่ขาดแคลน โดยสำนักงานปศุสัตว์จังหวัด นครราชสีมาประสานงานกับศูนย์วิจัยและพัฒนาอาหารสัตว์ในพื้นที่/พื้นที่ใกล้เคียง ในการขนย้ายและสนับสนุนเสบียงอาหารสัตว์หรืออาจประสานงานกับหน่วยงานราชการหรือองค์กรปกครองส่วนท้องถิ่น เพื่อให้ความช่วยเหลือในการขนส่งเสบียงอาหารสัตว์ ซึ่งจะต้องมีผู้ประสานงานและหมายเลขโทรศัพท์ด้วย หากไม่สามารถขอความช่วยเหลือจากหน่วยงานอื่น ๆ ได้ จะใช้วิธีจ้างเหมาบริการในการขนส่ง ในกรณีที่เป็นสุกรหรือสัตว์ปีก ให้สนับสนุนอาหารสำเร็จรูปตามความจำเป็นโดยใช้เงินอุดหนุนราชการ เพื่อช่วยเหลือเกษตรกรผู้ประสบภัยพิบัติกรณีฉุกเฉินและประกาศ กรมปศุสัตว์ เรื่อง หลักเกณฑ์และวิธีปฏิบัติปลีกย่อยเกี่ยวกับการให้ความช่วยเหลือผู้ประสบภัยพิบัติกรณีฉุกเฉิน **กลุ่มยุทธศาสตร์ฯ** รับผิดชอบ

๒.๕ การให้ความช่วยเหลือขณะเกิดภัยโดยใช้เงินอุดหนุนราชการ สำนักงานปศุสัตว์จังหวัดสามารถเบิกจ่ายได้ที่จังหวัด ซึ่งอยู่ในอำนาจของผู้ว่าราชการจังหวัด ซึ่งเป็นการช่วยเหลือเพื่อบรรเทาความเดือดร้อนเฉพาะหน้า การเบิกจ่ายเงินให้เป็นไปตามระเบียบกระทรวงการคลัง ว่าด้วยเงินอุดหนุนราชการเพื่อช่วยเหลือผู้ประสบภัยพิบัติกรณีฉุกเฉิน พ.ศ. ๒๕๖๒ หลักเกณฑ์และวิธีการให้ความช่วยเหลือผู้ประสบภัยพิบัติกรณีฉุกเฉิน พ.ศ. ๒๕๖๒ และประกาศกระทรวงเกษตรและสหกรณ์ว่าด้วยหลักเกณฑ์และวิธีปฏิบัติปลีกย่อยเกี่ยวกับการให้ความช่วยเหลือผู้ประสบภัยพิบัติกรณีฉุกเฉิน พ.ศ. ๒๕๖๔ ด้านปศุสัตว์และที่แก้ไข

เพิ่มเติมอื่น ๆ ที่เกี่ยวข้อง หลังจากเบิกจ่ายแล้วดำเนินการส่งใช้เงินทรองราชการตามกำหนด ฝ่ายบริหารงานทั่วไปรับผิดชอบ

### ๓. การปฏิบัติหลังภัยสงบ

หลังจากภัยสงบแล้วเร่งสำรวจความเสียหายที่เกิดขึ้นและให้ความช่วยเหลือเกษตรกร ผู้ประสบภัยพิบัติ พื้นฟูสุขภาพสัตว์ พื้นฟูอาชีพของเกษตรกร โดยการให้ความช่วยเหลือให้เป็นตามระเบียบกระทรวงการคลัง ฯ และหลักเกณฑ์การให้ความช่วยเหลือฯ ด้านปศุสัตว์ โดยใช้เงินทรองราชการในอำนาจ ส่วนท้องถิ่น นายอำเภอ ผู้ว่าราชการจังหวัด และงบกลาง ตามลำดับโดยสามารถช่วยเหลือเป็นเงินสด ตามนโยบายของรัฐบาล ตามความเสียหายที่เกิดขึ้นจริงแต่ไม่เกินหลักเกณฑ์ที่กำหนดและจะต้องเป็นไปตามแนวทางการช่วยเหลือจะต้องเป็นไปตามมติคณะกรรมการป้องกันและแก้ไขปัญหาธรรมชาติ กระทรวงเกษตรและสหกรณ์ สำนักงานปศุสัตว์จังหวัดนครราชสีมา กลุ่มยุทธศาสตร์ฯและปศุสัตว์อำเภอทุกอำเภอ รับผิดชอบ