

รูปภาพหรือเอกสารแสดงผลพร้อมในการดำเนินการขับเคลื่อนนโยบายกรมปศุสัตว์

รอบการประเมินที่ ๒/๒๕๖๖

สำนักงานปศุสัตว์จังหวัดนครราชสีมา

สำนักงานปศุสัตว์จังหวัดนครราชสีมา ดำเนินการจัดประชุมคณะกรรมการขับเคลื่อนนโยบายกรมปศุสัตว์ระดับพื้นที่จังหวัดนครราชสีมา รวมทั้งสิ้น ๘ ครั้ง (๒ ครั้งในรอบการประเมินที่ ๑/๒๕๖๖ และ ๖ ครั้งในรอบการประเมินที่ ๒/๒๕๖๖) พร้อมทั้งจัดทำแผนปฏิบัติการขับเคลื่อนนโยบายกรมปศุสัตว์ ระดับพื้นที่จังหวัดนครราชสีมา ประจำปีงบประมาณ พ.ศ. ๒๕๖๖ รวมทั้งสิ้น ๖ แผนงาน โดยมีรายละเอียดผลการดำเนินงาน ปัจจัยแห่งความสำเร็จ ปัญหา อุปสรรค และข้อเสนอแนะ ดังต่อไปนี้

(๑) ความสำเร็จในการดำเนินการด้านการขับเคลื่อนนโยบายของกรมปศุสัตว์ การเฝ้าระวังและปราบปรามการกระทำผิดกฎหมาย จะเป็นการดำเนินการภายใต้แผนปฏิบัติการ ได้แก่ แผนงานที่ ๑ ป้องกันและปราบปรามการกระทำผิดกฎหมายด้านปศุสัตว์

๑.๑ กิจกรรม ตรวจเยี่ยมร้านจำหน่ายเนื้อสัตว์/ไข่ไก่

ดำเนินการตรวจเยี่ยมร้านจำหน่ายเนื้อสัตว์/ไข่ ในพื้นที่จังหวัดนครราชสีมา จำนวน ๓๗ ร้าน ไม่พบการกระทำผิดด้านกฎหมาย



๑.๒ กิจกรรม ตรวจสอบสถานที่พักเก็บซากสัตว์ (ห้องเย็น) เพื่อป้องกันและปราบปรามขบวนการลักลอบนำเข้าซากสัตว์

ดำเนินการตรวจสอบสถานพักซากสัตว์ได้แก่

๑. ห้องเย็นโคราช อำเภอสูงเนิน จังหวัดนครราชสีมา

๒. ห้องเย็นปิตีปกรงชัย อำเภอปกรงชัย

๓. บริษัทสยามแมคโคร จำกัด สาขาปากช่อง

ผลการดำเนินการไม่พบการกระทำผิดกฎหมาย



๑.๓ กิจกรรม ตรวจสอบสารปนเปื้อนในเนื้อสัตว์/ไข่ไก่

ดำเนินการส่งตัวอย่างไข่ไก่ ๘ ตัวอย่าง ตรวจสอบวิเคราะห์สารตกค้างเชื้อจุลินทรีย์ ยาฆ่าแมลง และส่งตัวอย่างเนื้อสุกร ๒๕ ตัวอย่าง เพื่อเฝ้าระวังสารเร่งเนื้อแดง ๓๓ ตัวอย่าง ผลเป็นลบ

(๒) ความสำเร็จในการบูรณาการการบริหารจัดการด้านแผนงาน โครงการ กิจกรรม งบประมาณ และทรัพยากรบุคคลสังกัดกรมปศุสัตว์ในพื้นที่ จะเป็นการดำเนินการภายใต้แผนปฏิบัติการ ได้แก่ **แผนงานที่ ๒ ขยายพื้นที่ปลูกอาหารสัตว์**

วัตถุประสงค์

๑. เพื่อขยายพื้นที่ปลูกอาหารสัตว์
๒. ลดต้นทุนการผลิตอาหารสัตว์
๓. เกษตรกรได้รับความรู้ใช้ในการผลิตพืชอาหารสัตว์

ผู้ดำเนินการ

กลุ่มส่งเสริมและพัฒนาการปศุสัตว์ สำนักงานปศุสัตว์อำเภอ ๓๒ อำเภอ ศูนย์วิจัยและพัฒนาอาหารสัตว์ นครราชสีมา ศูนย์ซ่อมบำรุงเครื่องจักรกลอาหารสัตว์

ที่	กิจกรรม	เป้าหมาย	ผลการดำเนินการ	หมายเหตุ
๑	สำรวจความต้องการปลูกพืชอาหารสัตว์ - ดำเนินการลงทะเบียนเกษตรกร กลุ่มเกษตรกรเข้าร่วมโครงการจำนวน	๔๐๐ ราย	๗๑๙ ราย	
๒	สำรวจพื้นที่ปลูกอาหารสัตว์ - ดำเนินการสำรวจพื้นที่ปลูกพืชอาหารสัตว์ และตรวจสอบความถูกต้องข้อมูลพื้นที่ปลูกของเกษตรกร กลุ่มเกษตรกร	๒,๐๐๐ ไร่	๒,๑๐๘ ไร่	
๓	ส่งเสริมให้ความรู้ ให้คำแนะนำ วิธีการปลูก การดูแลแปลง และการใช้เครื่องจักรกลการเกษตร	๖ ครั้ง	๖ ครั้ง	
๔	สนับสนุนเมล็ดพันธุ์	๑,๑๕๔ กก.	๘๐๖ กก.	ขยายการสนับสนุนปี ๒๕๖๗ เนื่องจากเมล็ดไม่เพียงพอจัดสรรจำนวน ๓๔๘ กิโลกรัม
๕	สนับสนุนท่อนพันธุ์พืชอาหารสัตว์	๔๙๐,๐๐๐ กก.	๔๒๔,๔๐๐ กก.	ขยายการสนับสนุนปี ๒๕๖๗ เนื่องจากเมล็ดไม่เพียงพอจัดสรรจำนวน ๖๑, ๒๔๐ กิโลกรัม
๖	ลงพื้นที่ตรวจติดตาม พื้นที่ปลูกพืชอาหารสัตว์	๙๔๔ ไร่	๙๔๔ ไร่	
๗	สรุปผลการติดตาม ให้คำแนะนำ และประเมินผล	๓ ครั้ง	๓ ครั้ง	



ติดตามประเมินผลการปลูกหญ้าเนเปียร์ปากช่อง ๑ อ.ห้วยแถลง จ.นครราชสีมา



ติดตามประเมินผลการปลูกหญ้าเนเปียร์ปากช่อง 1 อ.สีคิ้ว จ.นครราชสีมา



การปลูกหญ้ารูซี่แปลงหญ้าสาธารณะ อ.พิมาย จ.นครราชสีมา



การปลูกหญ้ารูซี่กลุ่มอนุรักษ์กระปือฯ บ้านหนองบัวแดง จ.กุตโบสถ์อ.เสิงสาง จ.นครราชสีมา



ติดตามประเมินผลการปลูกหญ้ารัฐ อำเภोजักราช จังหวัดนครราชสีมา



ติดตามประเมินผลการปลูกหญ้ารัฐ อำเภอสีดา จังหวัดนครราชสีมา



ติดตามประเมินผลการปลูกหญ้ารัฐี อำเภอคง จังหวัดนครราชสีมา



ติดตามประเมินผลการปลูกไมยรา อ.พิมาย จ.นครราชสีมา



สนับสนุนเมล็ดพันธุ์ชี้ให้กลุ่มเกษตรกรผู้เลี้ยงโค - กระบือ



มอบเมล็ดพันธุ์หญ้าให้กลุ่มเกษตรกร

แผนงานที่ ๓ การป้องกันและบรรเทาภัยพิบัติด้านปศุสัตว์

๓.๑ กิจกรรม จัดทำแผนภัยพิบัติด้านปศุสัตว์

ดำเนินการจัดทำแผนป้องกันและบรรเทาภัยพิบัติด้านปศุสัตว์ จำนวน ๑ แผน ดังนี้

แผนการเตรียมความพร้อมในการช่วยเหลือผู้ประสบภัย (น้ำท่วม, ภัยแล้ง) ด้านปศุสัตว์

ความเป็นมา

จากการเกิดวิกฤติภัยพิบัติต่าง ๆ ส่งผลกระทบต่อกิจการปศุสัตว์ ซึ่งในแต่ละปีมีความรุนแรงขึ้นเรื่อย ๆ หากเกิดเหตุอย่างปัจจุบันทันด่วนจะก่อให้เกิดความเสียหายเป็นจำนวนมาก ต่อชีวิตและทรัพย์สินของประชาชน โดยเฉพาะอุทกภัย ดินโคลนถล่มในพื้นที่ที่เสี่ยงภัยทำให้เกิดการสูญเสียทั้งชีวิตและทรัพย์สินรวมถึงด้านปศุสัตว์โดยเฉพาะสัตว์ใหญ่และสัตว์ที่หากินเองตามธรรมชาติ เช่น โค กระบือ แพะ แกะ ฯลฯ ซึ่งอาจส่งผลเสียหายทางเศรษฐกิจของประเทศ

ดังนั้น เพื่อเป็นการเตรียมความพร้อมและป้องกันแก้ไขปัญหาจากภัยดังกล่าว สำนักงานปศุสัตว์จังหวัดนครราชสีมา ได้กำหนดแผนป้องกันและแก้ไขปัญหาผู้ประสบอุทกภัยและดินโคลนถล่ม ด้านปศุสัตว์ ตั้งแต่ก่อนเกิดภัย ขณะเกิดภัย หลังภัยสงบขึ้น ประการที่สำคัญเพื่อเพิ่มประสิทธิภาพการทำงานของเจ้าหน้าที่ และส่งเสริมขีดความสามารถของเกษตรกรให้มีทักษะในการแก้ไขปัญหาและช่วยเหลือตนเองเฉพาะหน้า อีกทั้งสนับสนุนให้เกษตรกรมีส่วนร่วมในการจัดทำแผนป้องกันภัยเบื้องต้นอย่างจริงจัง สร้างสำนึกและความรับผิดชอบเป็นการแก้ไขปัญหาอย่างยั่งยืน

วัตถุประสงค์

๑. เพื่อใช้เป็นแผนและเครื่องมือการปฏิบัติงานช่วยเหลือผู้ประสบภัยพิบัติของเจ้าหน้าที่
๒. เพื่อช่วยลดความสูญเสียทางด้านปศุสัตว์จากภัยพิบัติ
๓. เพื่อให้การช่วยเหลือและฟื้นฟูผู้ประสบภัยหลังภัยสงบเป็นไปด้วยความรวดเร็ว และมี

ประสิทธิภาพ

การดำเนินงาน

๑. การดำเนินการก่อนเกิดภัย

- ๑.๑ จัดทำแผนและเตรียมความพร้อมในการดำเนินการตามแผน
- ๑.๒ การจัดเตรียมบุคลากร
- ๑.๓ การจัดเตรียมวัสดุ อุปกรณ์และยานพาหนะ
- ๑.๔ การจัดเตรียมสถานที่ถาวรสำหรับการอพยพสัตว์ที่ปลอดภัย
- ๑.๕ การจัดเตรียมเสบียงอาหารสัตว์
- ๑.๖ การจัดเตรียมเวชภัณฑ์รักษาสัตว์
- ๑.๗ การเฝ้าระวังก่อนเกิดภัย

๑.๑ จัดทำแผนและเตรียมความพร้อมในการดำเนินการตามแผน

มีการจัดทำแผนป้องกันและบรรเทาความเดือดร้อนจากการเกิดอุทกภัยและดินถล่ม โดยวิเคราะห์พื้นที่และหาแนวทางแก้ไขปัญหาเฉพาะหน้ารวมถึงระยะยาวและกำหนดบทบาทหน้าที่ทุกด้าน ที่เกี่ยวข้อง

๑.๒ การจัดเตรียมบุคลากร

- ๑.๒.๑ จัดตั้งหน่วยเฉพาะกิจเพื่อช่วยเหลือผู้ประสบภัย ประกอบด้วย

หน่วยประชาสัมพันธ์ (กลุ่มยุทธศาสตร์และสารสนเทศการปศุสัตว์) มีภารกิจในการประชาสัมพันธ์ แจ้งสถานการณ์ แนะนำให้เกษตรกรผู้เลี้ยงสัตว์เตรียมการป้องกันภัย โดยแจ้งแผน ฯ ระบุพื้นที่ปลอดภัยเพื่อการอพยพสัตว์ การสำรองเสบียงสัตว์และการขนย้าย/เคลื่อนย้ายสัตว์ ในเส้นทางที่กำหนด รวมทั้งให้ความรู้กับเกษตรกรในการสำรองเสบียงสัตว์ เช่น การทำหญ้าแห้ง หญ้าหมัก ฟางปรุงแต่ง

หน่วยอพยพสัตว์ (สำนักงานปศุสัตว์อำเภอทุกอำเภอ) มีภารกิจในการช่วยอพยพสัตว์สู่ที่ปลอดภัย โดยต้องเตรียมพาหนะหรือประสานขอรับการสนับสนุนยานพาหนะจากหน่วยงานอื่น ๆ

หน่วยให้คำแนะนำการดูแลสุขภาพสัตว์และรักษาสัตว์ป่วย (กลุ่มพัฒนาสุขภาพสัตว์และสำนักงานปศุสัตว์อำเภอที่เกี่ยวข้อง) มีภารกิจในการให้คำแนะนำการดูแลสุขภาพสัตว์ตลอดจนการรักษา สัตว์ป่วย หรือสัตว์ซึ่งได้รับผลกระทบจากภัยนั้น ๆ

๑.๒.๒ การเตรียมความพร้อมให้กับบุคลากร

กลุ่มยุทธศาสตร์ฯ จัดประชุมบุคลากรทุกกลุ่มงานตามภารกิจ เพื่อชี้แจงและมอบหมายหน้าที่ที่ต้องปฏิบัติเมื่อเกิดภัยพิบัติ

๑.๓ การเตรียมวัสดุ อุปกรณ์และยานพาหนะ

๑.๓.๑ การเตรียมวัสดุ อุปกรณ์ (กลุ่มยุทธศาสตร์ฯร่วมกับกลุ่มพัฒนาสุขภาพสัตว์) จัดเตรียมวัสดุ อุปกรณ์ ที่เกี่ยวข้องกับการดูแลสุขภาพและรักษาสัตว์ป่วย ซึ่งต้องมีบัญชีแจ้งรายละเอียดชนิด จำนวนและสถานที่เก็บ ต้องพร้อมใช้งานได้ที่ ประกอบด้วย

๑.๓.๑.๑ หลอดและเข็มฉีดยา สำหรับใช้ฉีดยุคชินป้องกันโรคและรักษาสัตว์ป่วย

๑.๓.๑.๒ ยาปฏิชีวนะ ยารักษาแผลและวัสดุที่ใช้รักษาแผลสด

๑.๓.๑.๓ วัคซีนสำหรับป้องกันโรคสัตว์

๑.๓.๑.๔ วัสดุสำหรับเก็บตัวอย่าง เช่น ชุดเจาะเลือดและเก็บซีรัม

๑.๓.๑.๕ น้ำยาฆ่าเชื้อโรค

๑.๓.๑.๖ รองเท้าบูท

๑.๓.๑.๗ แบบรายงานต่าง ๆ ที่เกี่ยวข้องกับการดำเนินการ

๑.๓.๒ การเตรียมยานพาหนะ (กลุ่มยุทธศาสตร์ฯประสานฝ่ายบริหารทั่วไป) การจัดเตรียมยานพาหนะสำหรับใช้ในการช่วยเหลือผู้ประสบภัย อาทิเช่น การขนส่งเสบียงอาหารและน้ำสำหรับสัตว์ ระบุผู้รับผิดชอบให้ชัดเจน มีการวางแผนการใช้ยานพาหนะ มีบัญชีกำหนดผู้รับผิดชอบ พนักงานประจำรถ หมายเลขทะเบียนรถและสังกัดหน่วยงาน รถทุกคันพร้อมใช้งานทันทีและแจ้งแผนการใช้งานให้ผู้เกี่ยวข้องทราบด้วย

๑.๔ การจัดเตรียมสถานที่สำหรับการอพยพสัตว์สู่ที่ปลอดภัย (ตามตัวอย่าง)

จังหวัดนครราชสีมา ประกอบด้วย ๓๒ อำเภอ สำนักงานปศุสัตว์จังหวัดนครราชสีมา ได้กำหนด จุดอพยพสัตว์แต่ละอำเภอแล้วโดยมีปศุสัตว์อำเภอทุกอำเภอเป็นผู้ดำเนินการ ดังนี้

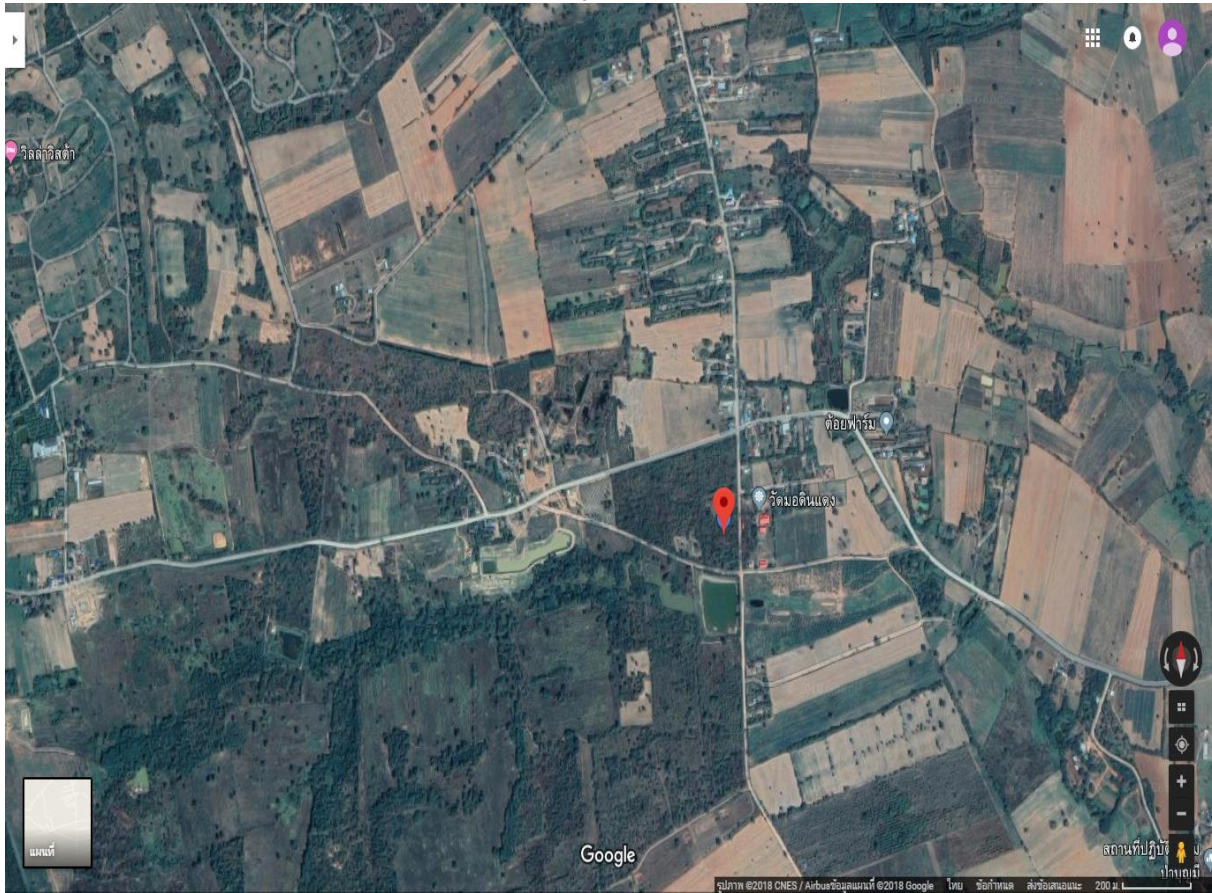
จุดอพยพสัตว์

อำเภอสีคิ้ว

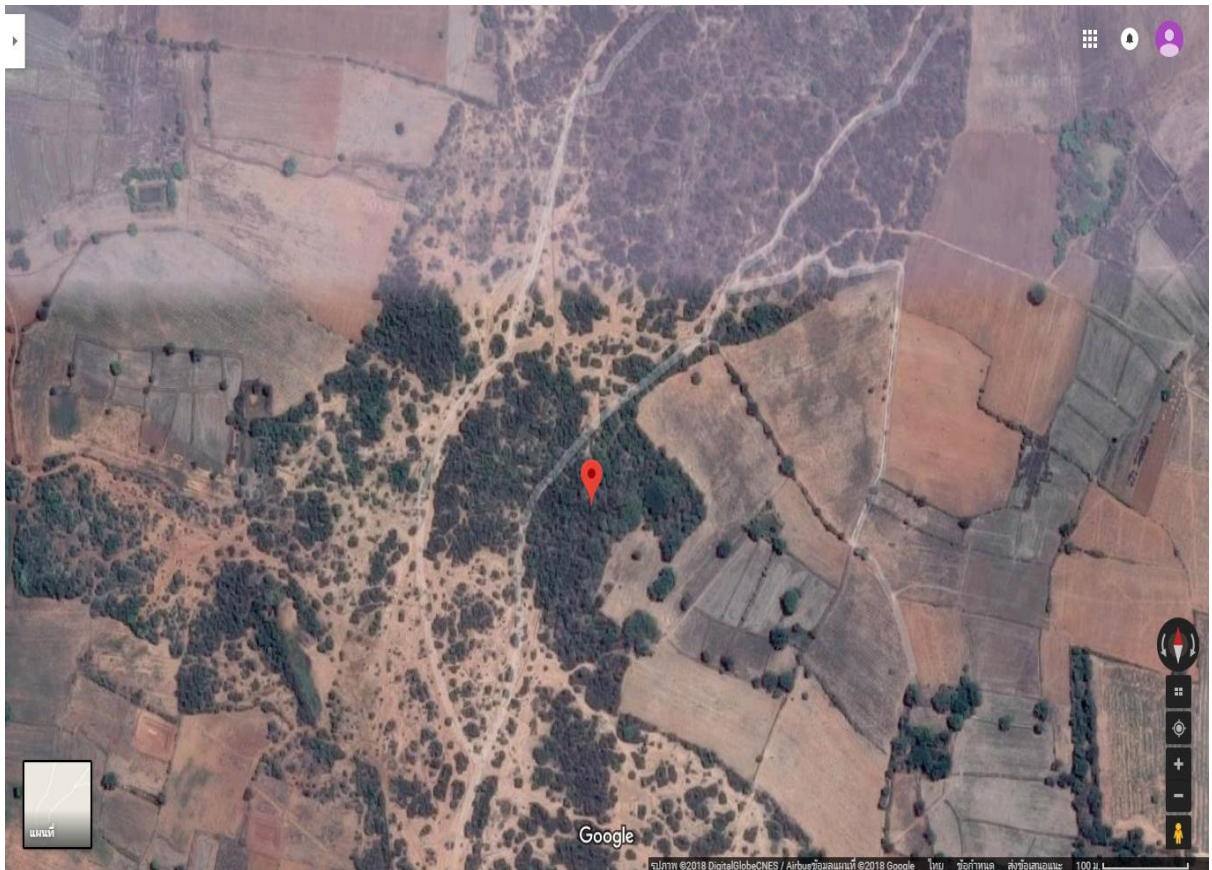
ตำบลหนองหญ้าขาว ที่สาธารณะประโยชน์โนนดินแดง หมู่ที่ ๖

ตำบลบ้านหัน ที่สาธารณะประโยชน์โนนนกเอี้ยง หมู่ที่ ๓

ที่สาธารณะประโยชน์โนนดินแดง ตำบลหนองหญ้าขาว อำเภอสีคิ้ว จังหวัดนครราชสีมา

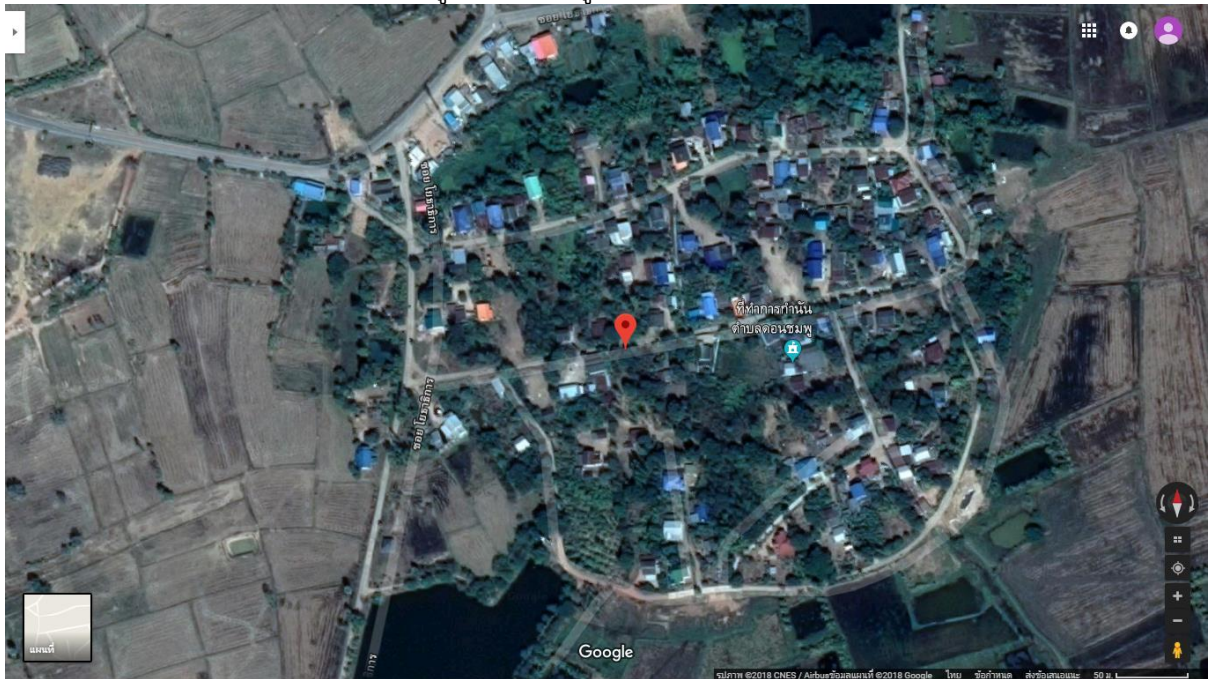


ที่สาธารณะประโยชน์โนนนกเอี้ยง ตำบลบ้านหัน อำเภอสีคิ้ว จังหวัดนครราชสีมา

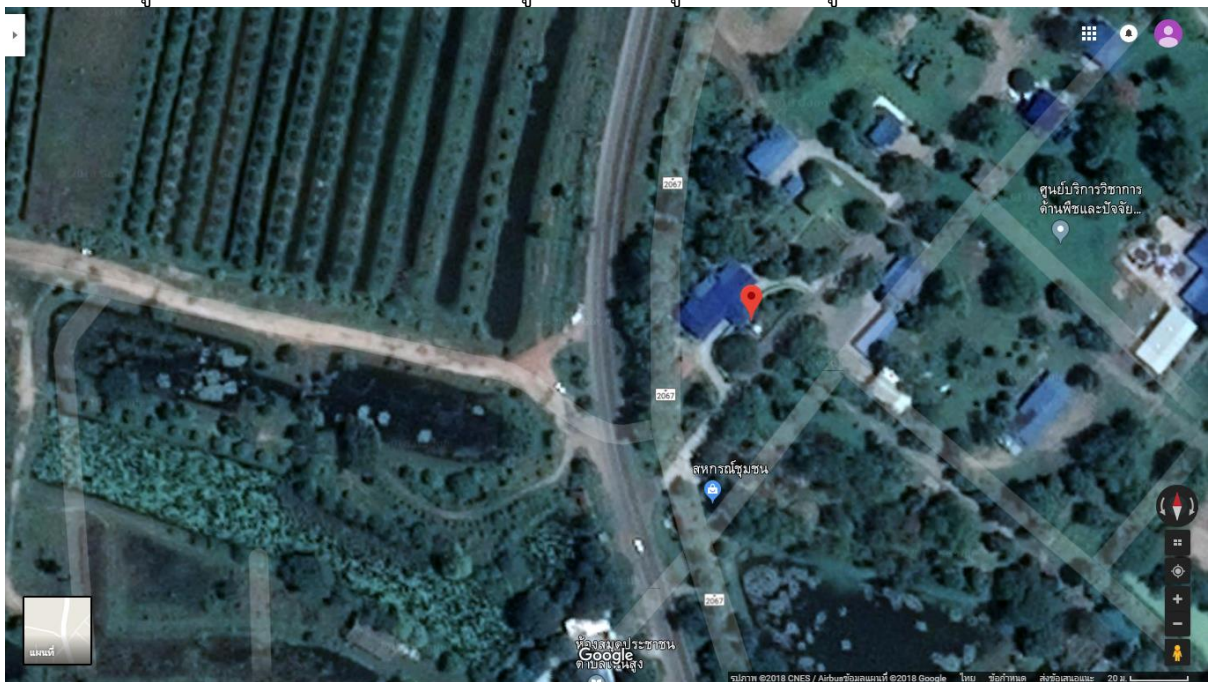


จุดอพยพสัตว์
อำเภอโนนสูง

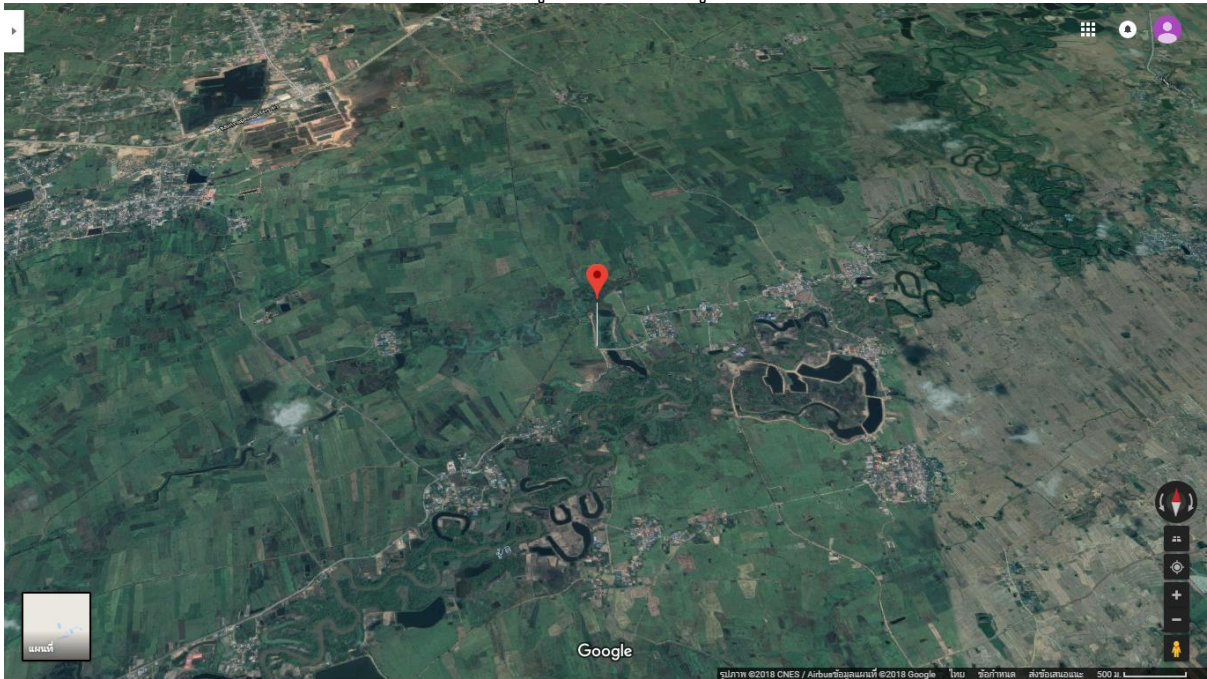
- ตำบลดอนชมพู บริเวณโนนเมืองที่ หมู่ที่ ๖
 - ตำบลโนนสูง บริเวณศูนย์วิจัยและพัฒนาการเกษตรโนนสูง
 - ตำบลลำมูล บริเวณริมบึงหอยกาบ หมู่ที่ ๕
 - ตำบลจันอัด บริเวณวัดด่านตึง หมู่ที่ ๕
- โนนเมืองที่ ตำบลดอนชมพู อำเภอโนนสูง จังหวัดนครราชสีมา



ศูนย์วิจัยและพัฒนาการเกษตรโนนสูง ตำบลโนนสูง อำเภอโนนสูง จังหวัดนครราชสีมา



ริมบึงหอยกาบ ตำบลลำมูล อำเภอนोनสูง จังหวัดนครราชสีมา



วัดด่านติง ตำบลจันออต อำเภอนोनสูง จังหวัดนครราชสีมา



๑.๕ การจัดเตรียมเสบียงอาหารสัตว์

กำหนดผู้ประสานงานและหมายเลขโทรศัพท์ที่ติดต่อได้สะดวก กับศูนย์วิจัยและพัฒนาอาหารสัตว์นครราชสีมาซึ่งเป็นหน่วยสำรองอาหารสัตว์ในส่วนของสำนักงานปศุสัตว์จังหวัดนครราชสีมา เพื่อนำไปสนับสนุนแก่จุดอพยพสัตว์รวมทั้งเกษตรกรในพื้นที่เสี่ยงภัยและรายงานการเก็บสะสมเสบียงอาหารสัตว์ให้จังหวัดในพื้นที่ทราบ กลุ่มยุทธศาสตร์ฯรับผิดชอบ

๑.๖ การจัดเตรียมเวชภัณฑ์

กลุ่มพัฒนาสุขภาพสัตว์ จัดสรรเวชภัณฑ์ สำหรับช่วยเหลือผู้ประสบภัยพิบัติ จัดทำบัญชีเวชภัณฑ์คงเหลือเพื่อเตรียมความพร้อมในการดูแลสุขภาพสัตว์และการรักษาสัตว์ กรณีไม่เพียงพอให้ขอรับการสนับสนุนด้านเวชภัณฑ์ดังกล่าวไปยังสำนักงานปศุสัตว์เขต ๓ เป็นการเร่งด่วนต่อไป ดังนี้

- ๑.๖.๑ วัคซีนป้องกันโรค
- ๑.๖.๒ วัคซีนป้องกันโรคปากเท้าเปื่อย
- ๑.๖.๓ วัคซีนป้องกันโรคนิวคาสเซิล
- ๑.๖.๔ วัคซีนป้องกันโรคคหิวห่าห์เปิด-ไก่
- ๑.๖.๕ วัคซีนป้องกันโรคหลอดลมอักเสบ
- ๑.๖.๖ วัคซีนป้องกันโรคฝีดาษ
- ๑.๖.๗ ยาปฏิชีวนะ
- ๑.๖.๘ ยาบำรุง
- ๑.๖.๙ ยาฆ่าเชื้อ
- ๑.๖.๑๐ ยาถ่ายพยาธิ
- ๑.๖.๑๑ แร่ธาตุก้อน

๑.๗ การเฝ้าระวังก่อนเกิดภัย

๑.๗.๑ กลุ่มยุทธศาสตร์ฯจัดทำฐานข้อมูลประชากรสัตว์ แปลงหญ้าเป็นรายครัวเรือนและแหล่งเลี้ยงสัตว์สาธารณะ โดยข้อมูลจะต้องเป็นปัจจุบันและแจ้งข้อมูลให้องค์กรปกครองส่วนท้องถิ่นทราบรวมทั้งศูนย์บริการและถ่ายทอดเทคโนโลยีการเกษตรประจำตำบล ฯลฯ เพื่อสะดวกในการวางแผนช่วยเหลือเมื่อเกิดภัยและการสำรวจหลังภัยสงบ

๑.๗.๒ การสำรวจพื้นที่เสี่ยงภัย โดยประสานกับหน่วยงานกรมป้องกันและบรรเทาสาธารณภัย กรมพัฒนาที่ดิน กรมชลประทานหรือหน่วยงานอื่น ๆ ที่เกี่ยวข้อง เพื่อประโยชน์ในการแจ้ง เตือนภัย

๒. การดำเนินการขณะเกิดภัย

สำนักงานปศุสัตว์ฯ ติดตามการรายงานสถานการณ์อากาศของกรมอุตุนิยมวิทยาตลอดเวลา รวมทั้งการประสานกับหน่วยงานของกรมป้องกันและบรรเทาสาธารณภัยและติดตามรายงานสภาพน้ำ สภาพดินฟ้าอากาศ ประสานกับหน่วยงานของกรมชลประทานหรือหน่วยงานอื่น ๆ ที่เกี่ยวข้องเพื่อรับทราบสถานการณ์ของภัยที่จะเกิดขึ้นหรือคาดว่าจะเกิดภัยและ/หรือมีภัยเกิดขึ้น เร่งดำเนินการ ดังนี้

๒.๑ ประชาสัมพันธ์แจ้งเตือนภัยแก่เกษตรกร เพื่อเตรียมความพร้อมรับสถานการณ์ หาวิธีการป้องกันและแก้ไข เพื่อลดความสูญเสียให้น้อยที่สุด เช่น การเตรียมเสบียงอาหารสัตว์ การขนย้ายสัตว์ไปยังพื้นที่ปลอดภัยเพื่อการอพยพสัตว์โดยมีเจ้าหน้าที่สำนักงานปศุสัตว์จังหวัด และปศุสัตว์อำเภอรับผิดชอบ

๒.๒ อพยพเคลื่อนย้ายสัตว์ไปอยู่ที่ปลอดภัย ให้ผู้มีหน้าที่รับผิดชอบดำเนินการช่วยเหลือผู้ประสบภัยในการอพยพเคลื่อนย้ายสัตว์สู่สถานที่ที่ได้กำหนดเป็นจุดอพยพสัตว์ โดยมีปศุสัตว์อำเภอทุกอำเภอรับผิดชอบ

๒.๓ ให้คำแนะนำ ดูแลสุขภาพสัตว์และรักษาสัตว์ป่วย จัดเจ้าหน้าที่ที่เป็นผู้รับผิดชอบเข้าไปดูแล และให้คำแนะนำด้านสุขภาพสัตว์และรักษาสัตว์ป่วย หากมีโรคระบาดเกิดขึ้น ต้องเร่งทำการป้องกัน รวมทั้งเก็บตัวอย่างเพื่อตรวจวินิจฉัยและหยุดยั้งการแพร่ระบาดของโรคโดยเร็วที่สุด กลุ่มพัฒนาสุขภาพสัตว์และปศุสัตว์อำเภอทุกอำเภอรับผิดชอบ

๒.๔ สนับสนุนเสบียงอาหารสัตว์ในกรณีที่ขาดแคลน โดยสำนักงานปศุสัตว์จังหวัดนครราชสีมา ประสานงานกับศูนย์วิจัยและพัฒนาอาหารสัตว์ในพื้นที่/พื้นที่ใกล้เคียง ในการขนย้ายและสนับสนุนเสบียงอาหารสัตว์หรืออาจประสานงานกับหน่วยงานราชการหรือองค์กรปกครองส่วนท้องถิ่น เพื่อให้ความช่วยเหลือในการขนส่งเสบียงอาหารสัตว์ ซึ่งจะต้องมีผู้ประสานงานและหมายเลขโทรศัพท์ด้วย หากไม่สามารถขอความช่วยเหลือจากหน่วยงานอื่น ๆ ได้ จะใช้วิธีจ้างเหมาบริการในการขนส่ง ในกรณีที่เป็นสุกรหรือสัตว์ปีก ให้สนับสนุนอาหารสำเร็จรูปตามความจำเป็นโดยใช้เงินอุดหนุนราชการ เพื่อช่วยเหลือเกษตรกรผู้ประสบภัยพิบัติกรณีฉุกเฉินและประกาศกรมปศุสัตว์ เรื่อง หลักเกณฑ์และวิธีปฏิบัติปลีกย่อยเกี่ยวกับการให้ความช่วยเหลือผู้ประสบภัยพิบัติกรณีฉุกเฉินกลุ่มยุทธศาสตร์ฯ รับผิดชอบ

๒.๕ การให้ความช่วยเหลือขณะเกิดภัยโดยใช้เงินอุดหนุนราชการ สำนักงานปศุสัตว์จังหวัดสามารถเบิกจ่ายได้ที่จังหวัด ซึ่งอยู่ในอำนาจของผู้ว่าราชการจังหวัด ซึ่งเป็นการช่วยเหลือเพื่อบรรเทาความเดือดร้อนเฉพาะหน้า การเบิกจ่ายเงินให้เป็นไปตามระเบียบกระทรวงการคลัง ว่าด้วยเงินอุดหนุนราชการเพื่อช่วยเหลือผู้ประสบภัยพิบัติกรณีฉุกเฉิน พ.ศ. ๒๕๔๖ หลักเกณฑ์และวิธีการให้ความช่วยเหลือผู้ประสบภัยพิบัติกรณีฉุกเฉิน พ.ศ. ๒๕๔๖ และประกาศกระทรวงเกษตรและสหกรณ์ว่าด้วยหลักเกณฑ์และวิธีปฏิบัติปลีกย่อยเกี่ยวกับการให้ความช่วยเหลือผู้ประสบภัยพิบัติกรณีฉุกเฉิน พ.ศ. ๒๕๔๙ ด้านปศุสัตว์และที่แก้ไขเพิ่มเติมอื่น ๆ ที่เกี่ยวข้อง หลังจากเบิกจ่ายแล้วดำเนินการส่งใช้เงินอุดหนุนราชการตามกำหนด ฝ่ายบริหารงานทั่วไป รับผิดชอบ

๓. การปฏิบัติหลังภัยสงบ

หลังจากภัยสงบแล้วเร่งสำรวจความเสียหายที่เกิดขึ้นและให้ความช่วยเหลือเกษตรกรผู้ประสบภัยพิบัติ พื้นฟูสุขภาพสัตว์ พื้นฟูอาชีพของเกษตรกร โดยการให้ความช่วยเหลือให้เป็นตามระเบียบกระทรวงการคลัง ฯ และหลักเกณฑ์การให้ความช่วยเหลือฯ ด้านปศุสัตว์ โดยใช้เงินอุดหนุนราชการในอำนาจส่วนท้องถิ่น นายอำเภอ ผู้ว่าราชการจังหวัด และงบบกลาง ตามลำดับโดยสามารถช่วยเหลือเป็นเงินสดตามนโยบายของรัฐบาล ตามความเสียหายที่เกิดขึ้นจริงแต่ไม่เกินหลักเกณฑ์ที่กำหนดและจะต้องเป็นไปตามแนวทางการช่วยเหลือจะต้องเป็นไปตามมติคณะกรรมการป้องกันและแก้ไขปัญหาธรรมชาติ กระทรวงเกษตรและสหกรณ์ กลุ่มยุทธศาสตร์ฯและปศุสัตว์อำเภอทุกอำเภอรับผิดชอบ

๓.๒ กิจกรรม การสำรวจเสปียงอาหารสัตว์ในจังหวัดนครราชสีมา

ดำเนินการจัดตั้งคลังเสปียงอาหารสัตว์จำนวน ๑ แห่ง จุดที่ตั้งอยู่ที่หมู่ที่ ๒ ต.โนนตาเถร อ.โนนแดง จ.นครราชสีมา ประเภทอาคารของคลังเสปียงอาหารสัตว์ เป็นฟางอัด หล้าอัดฟ่อน ขนาดบรรจุ ๔x๑๖x๔ เมตร สามารถเก็บหล้าแห้งได้ประมาณ ๑,๐๐๐ ฟ่อน



แผนงานที่ ๔ สนับสนุนองค์ความรู้ด้านปศุสัตว์

ดำเนินการจัดทำสื่อประชาสัมพันธ์ โดยกลุ่มยุทธศาสตร์และสารสนเทศการปศุสัตว์ ดำเนินการแล้วจำนวน ๖ สื่อ เผยแพร่ผ่านทาง Facebook : สำนักงานปศุสัตว์จังหวัดนครราชสีมา และผ่านเว็บไซต์ของสำนักงานปศุสัตว์จังหวัดนครราชสีมา (pvlo_nak@dld.go.th)

ใบอนุญาตให้ทำการค้าสัตว์หรือซากสัตว์ (ร.10)

ผู้ประกอบการที่ต้องขออนุญาตค้าซากค้าสัตว์

ประเภท ช้าง ม้า โค กระบือ แพะ แกะ สุกร กวาง สุนัข แมว นก ไก่ เป็ด ห่าน และไข่สำหรับใช้ทำพันธุ์



ยื่นขอทำใบอนุญาตให้ทำการค้าสัตว์หรือซากสัตว์ได้ที่ สำนักงานปศุสัตว์อำเภอ/ปศุสัตว์จังหวัด

เอกสารหลักฐานต่าง ๆ	อัตราค่าธรรมเนียม		
1.แบบฟอร์มขออนุญาต (รับที่เจ้าหน้าที่)	ภายในจังหวัด	ซากสัตว์ 50.-	สัตว์ 250.-
2.สำเนาบัตรประชาชน	ทั่วประเทศ	240.-	1,000.-
*ใบอนุญาตมีอายุ 1 ปี	*การค้าขอ 50.- บาท		

ไม่ขออนุญาต ฝ่าฝืน มีโทษ ตามมาตรา 66

จำคุกไม่เกิน 1 ปี หรือ ปรับไม่เกิน 20,000 บาท หรือทั้งจำทั้งปรับ

สอบถามข้อมูลเพิ่มเติมได้ที่ สำนักงานปศุสัตว์จังหวัดนครราชสีมา โทร 044-251822



โรคปากและเท้าเปื่อย

Foot-and-Mouth Disease (FMD)

การก่อโรค

- เกิดจากเชื้อไวรัส FMDV สกุล *Aphthovirus* สามารถติดต่อในสัตว์กับคู่ สุนัข โค กระบือ แพะ และ
- สามารถแพร่กระจายผ่านอากาศได้ ได้รับเชื้อที่ปนเปื้อนมากับยานพาหนะ สัมผัสจากสัตว์ป่วยโดยตรง หรือสิ่งขับถ่ายจากสัตว์ป่วย เช่น นม น้ำลาย ปัสสาวะ อุจจาระ ของเหลวจากตุ่มใส








“ พบตุ่มใสบริเวณช่องปากหรือลิ้น และบริเวณกีบหรือไรกีบ ”

วิธีป้องกัน

- เนื่องจากเป็นเชื้อไวรัส จึงไม่มีวิธีการรักษาที่จำเพาะ ทำการรักษาตามอาการเพื่อป้องกันโรคแทรกซ้อน
- ทำการฉีดวัคซีนป้องกันเชื้อ FMDV ทุกๆ 3-4 เดือน โดยเลือกชนิดไทป์ของวัคซีนตามที่การระบาด
- ไม่นำผลิตภัณฑ์ประเภทสัตว์ที่คู่ทุกชนิดเข้าฟาร์ม
- เน้นระบบป้องกันโรคทางชีวภาพ ใช้น้ำยาฆ่าเชื้อก่อนเข้า-ออกฟาร์ม ไม้ไปพื้นที่เสี่ยง

สำนักงานปศุสัตว์จังหวัดนครราชสีมา กรมปศุสัตว์ กระทรวงเกษตรและสหกรณ์



การควบคุมพาหะนำโรค

ลัมปี สกิน

ข้อมูลเบื้องต้น

- ✓ เกิดจากเชื้อไวรัส *Capripoxvirus*
- ✓ ระบาดในโค-กระบือ ไม่ติดคน
- ✓ ทำให้เกิดตุ่มหนองแข็งทั่วตัว
- ✓ มีแมลงดูดเลือดเป็นพาหะนำโรค

พาหะนำโรคที่สำคัญ

แมลงวันดูดเลือด	ยุง	วัน้ำเต่า	เห็บ
ขนาดทั่วไป 3-5 มม. มักเกาะดูดเลือดคนสัตว์ วัวไซไม่แมลงสัตว์	ยุงลาย ออกหากินกลางวัน ยุงก้นปล่อง ยุงรำคาญ ออกหากินกลางคืน วัวไซไม่	มีขนาดเล็ก 1-3 มม. มักออกหากินเวลากลางคืน วัวไซไม่แมลงสัตว์	ขนาดทั่วไป 1-2 ซม. ชอบดูดเลือดบริเวณใบหูของสัตว์ อยู่ได้ตั้งแต่ลมร้อนใต้ห่าน
แมลงวันคอก	ยุงลาย	<i>C. Punctatus</i>	<i>R. Appendiculatus</i>
แมลงวันริ้วคาว	ยุงก้นปล่อง	<i>C. Nubeculosus</i>	<i>A. Hebraeum</i>
เห็บ	ยุงรำคาญ		<i>Ixodes spp.</i>
ระยะเวลา	ประมาณ 0.5-2.5 ชม.	ประมาณ 1 ชม.	กระโดดเกาะจากสัตว์/สิ่งแวดล้อมในระยะใกล้
ความทนทาน	- ก้าวจัดแหล่งเพาะพันธุ์ โดยเฉพาะบริเวณน้ำขัง	- ปลิวยัดตัวลงแปลงหญ้า	- ดึงหนีออกจากสัตว์
อาการ	- กางใช้หลอดไฟไล่แมลง	- กางมุ้งตาข่ายป้องกันแมลง	- ใส่วีรภัณฑ์ดีเอสอี
ควบคุมทางกายภาพ	- กางมุ้งตาข่าย	- กางมุ้งป้องกันแมลง	- หมุนเวียนแปลงหญ้าที่ใช้เพาะเลี้ยง
ควบคุมทางชีวภาพ	ผู้ล่าตามธรรมชาติ เช่น นก ตั๊กแตนตำข้าว ไก่	ผู้ล่าตามธรรมชาติ เช่น แมลงปอ	ผู้ล่าตามธรรมชาติ เช่น นก ไก่ มด แมงมุม

ที่มา: หน่วยพัฒนาสุขภาพสัตว์และผลิตภัณฑ์ (Herd Health Unit) กรมปศุสัตว์

ควบคุมทางเคมี

สารเคมีที่สำคัญ	แมลงวัน	ยุง	วัน้ำเต่า	เห็บ	รูปแบบการใช้	ความถี่	ปริมาณ
Ivermectin				✓	ฉีดเข้าใต้ผิวหนัง	ทุก 1 เดือน	0.2 mg / kg
diflubenzuron	✓	✓	✓		ฉีดพ่นที่แหล่งเพาะพันธุ์แมลง	ทุก 2 สัปดาห์	0.5 - 1.0 g/m ²
cyromazine	✓	✓	✓	✓	ฉีดพ่นที่แหล่งเพาะพันธุ์แมลง	ทุก 2 สัปดาห์	0.5 - 1.0 g/m ²
α-cypermethrin	✓	✓	✓	✓	พ่นแบบสเปรย์	ทุก 7 - 14 วัน	0.015 - 0.03 g/m ²
amitraz				✓	พ่นแบบสเปรย์	ทุก 7 - 9 วัน	250 ppm

กินหมูดิบ เสี่ยงหัดบ เสี่ยงชีวิต



โรคหัดบ เกิดจากเชื้อแบคทีเรีย "Streptococcus suis"

การติดเชื้อ

- ทานเนื้อหมูดิบ
- สัมผัสเนื้อ เลือดดิบผ่านบาดแผล

อาการ

มีไข้ ปวดศีรษะ อาเจียน ประสาทหูอักเสบจนหูดับ อาจเสียชีวิต

การป้องกัน

- ห้ามกินหมูดิบ ปรุงสุก
- สวมถุงมือขณะปรุงเนื้อหมูสด
- เลือกซื้อเนื้อหมูจากฟาร์มมาตรฐาน

ข้อมูลโดย สำนักงานปศุสัตว์จังหวัดนครราชสีมา

กรมปศุสัตว์

การขึ้นทะเบียนพนักงานตรวจโรคสัตว์

ปฏิบัติหน้าที่ ณ โรงฆ่าสัตว์

คุณสมบัติ

- 1.เป็นผู้ประกอบวิชาชีพทางสัตวแพทย์ (ชั้น 1 และ ชั้น 2)
- 2.หรือบุคคลที่ผ่านการฝึกอบรมด้านการตรวจโรคสัตว์และเนื้อสัตว์ (หลักสูตรที่กรมปศุสัตว์หรือสัตวแพทยสภารับรอง)

หน้าที่

- 1.ตรวจสัตว์ ก่อนการฆ่าสัตว์
- 2.ตรวจเนื้อสัตว์ หลังการฆ่าสัตว์
- 3.พิจารณาอนุญาตให้จำหน่ายเนื้อสัตว์

เอกสารประกอบ

- 1.แบบคำขอ
- 2.รูปถ่ายขนาด 2 นิ้ว
- 3.ใบประกอบวิชาชีพ/ใบผ่านอบรม

ยื่นแบบคำขอ

กลุ่มพัฒนาคุณภาพสินค้าปศุสัตว์
สำนักงานปศุสัตว์จังหวัดนครราชสีมา

สำนักงานปศุสัตว์จังหวัดนครราชสีมา
6 ถนนวิเศษบุรี ตำบลในเมือง อำเภอเมือง จังหวัดนครราชสีมา 30000

กรมปศุสัตว์

หน้าที่ของพนักงานตรวจโรคสัตว์

ตาม พ.ร.บ. ควบคุมการฆ่าสัตว์
เพื่อจำหน่ายเนื้อสัตว์ พ.ศ. 2559

- 1. ตรวจสอบความถูกต้อง ครบถ้วนของเอกสาร**
 - ตรวจสอบแบบตอบรับ การแจ้งการฆ่าสัตว์
- 2. ตรวจสอบสุขภาพสัตว์ก่อนฆ่า (Ante-mortem)**
 - ตรวจสอบสุขภาพสัตว์ก่อนฆ่า 24 ชั่วโมง
 - รายงานการตรวจสัตว์ก่อนการฆ่าสัตว์ (AM)
- 3. ตรวจสอบเนื้อสัตว์และอวัยวะภายใน (Post-mortem)**
 - ตรวจสอบเนื้อสัตว์หลังการฆ่าสัตว์
 - รายงานการตรวจเนื้อสัตว์หลังการฆ่าสัตว์ (PM)
- 4. พิจารณาการอนุญาตให้จำหน่ายเนื้อสัตว์**
 - รายงานการรับรองให้จำหน่ายเนื้อสัตว์และออกใบรับรอง (ร.น.)

สำนักงานปศุสัตว์จังหวัดนครราชสีมา กรมปศุสัตว์

แผนงานที่ ๕ เฝ้าระวัง ป้องกัน และควบคุมโรคระบาดสัตว์

๕.๑ กิจกรรม จัดทำแผนการฉีดวัคซีนป้องกันโรคระบาดสัตว์

ที่	กิจกรรม	พื้นที่ดำเนินการ	เป้าหมาย	ดำเนินการสะสม	ร้อยละ
๑	วัคซีนป้องกันโรคปากและเท้าเปื่อย ๓ รอบ	๓๒ อำเภอ	๓๕๑,๙๐๐ ตัว	๓๗๓,๓๗๐ ตัว	๑๐๖.๑๐
๒	วัคซีนป้องกันโรคปากและเท้าเปื่อย ๒ รอบ	๓๒ อำเภอ	๕๙๙,๓๘๖ ตัว	๕๙๘,๘๙๓ ตัว	๙๙.๙๒
๓	วัคซีนป้องกันโรคคอบวม (Haemorrhagic)	๓๒ อำเภอ	๖๑,๑๐๐ ตัว	๖๐,๘๒๐ ตัว	๙๙.๕๔
๔	วัคซีนป้องกันโรคในสัตว์ปีก (ND+IB)	๓๒ อำเภอ	๔,๐๔๘,๘๐๐ ตัว	๔,๐๔๘,๘๐๐ ตัว	๑๐๐



๕.๒ กิจกรรม รวบรวมข้อมูลการเกิดโรคระบาดสัตว์ในจังหวัดนครราชสีมา ประจำปีงบประมาณ ๒๕๖๖

สำหรับรายงานสถานการณ์โรคระบาดสัตว์ ปัจจุบันจังหวัดนครราชสีมาพบการระบาดของโรคปากและเท้าเปื่อยในโคนม พื้นที่อำเภอปากช่อง โดยพบโรคในช่วงเดือนตุลาคม ๒๕๖๕ ถึงเดือนมกราคม ๒๕๖๖ และไม่พบรายงานโรคระบาดสัตว์อื่น ๆ

๕.๓ กิจกรรม พ่นน้ำยาฆ่าเชื้อและพ่นหมอกควันกำจัดแมลงพาหะ เพื่อป้องกันการแพร่ระบาดของโรคสัตว์ในพื้นที่เสี่ยง

ดำเนินการพ่นน้ำยาฆ่าเชื้อโรคในพื้นที่ ดังนี้

๑. ตลาดนัดโค-กระบือหนองบัวน้อย อ.สีคิ้ว จ.นครราชสีมา
๒. สนามซ้อมชนไก่ ส.ปัจจุสนันท์ อ.ปากช่อง จ.นครราชสีมา
๓. สนามชนไก่ อ.สีคิ้ว จ.นครราชสีมา
๔. สนามชนไก่ทนายทังกร อ.เมือง จ.นครราชสีมา
๕. สนามชนไก่แฝกสยาม อ.สูงเนิน จ.นครราชสีมา
๖. สนามชนไก่ ส. สกฤตพงษ์ (โคกกรวด) อ.สูงเนิน จ.นครราชสีมา



(๓) ความสำเร็จในการดำเนินการด้านการขับเคลื่อนนโยบายของกรมปศุสัตว์ด้านการผลิตสัตว์

วัตถุประสงค์

- เพื่อเพิ่มผลผลิต ลดต้นทุน และเพิ่มรายได้ให้แก่เกษตรกรฟาร์มเครือข่าย
- เพื่อสร้างเครือข่ายเกษตรกรในการเฝ้าระวังและป้องกันโรคระบาดในฟาร์มโคเนื้อ
- เพื่อให้เกิดการบูรณาการหน่วยงานในสังกัดกรมปศุสัตว์ทั้งส่วนกลางและส่วนภูมิภาค

ตัวชี้วัดและค่าเป้าหมาย

- การแจ้งเกิดโรคระบาดในฟาร์มเครือข่าย
- จำนวนเกษตรกรเครือข่ายที่ได้รับการถ่ายทอดความรู้จากเจ้าหน้าที่ผสมเทียม

ผู้รับผิดชอบ

- กลุ่มพัฒนาสุขภาพสัตว์ กลุ่มส่งเสริมและพัฒนาการปศุสัตว์ กลุ่มยุทธศาสตร์และสารสนเทศการปศุสัตว์ สำนักงานปศุสัตว์จังหวัดนครราชสีมา
- สำนักงานปศุสัตว์อำเภอทุกอำเภอ
- ศูนย์วิจัยการผสมเทียมและเทคโนโลยีชีวภาพนครราชสีมา

ระยะเวลาดำเนินงาน

เดือนเมษายน – กันยายน ๒๕๖๖

ผลการดำเนินงาน

๑. การแจ้งเกิดโรคระบาดในฟาร์มเครือข่าย

๑.๑ เจ้าหน้าที่จัดตั้งฟาร์มเครือข่ายครบ ๑๐ ฟาร์ม/เจ้าหน้าที่ ๑ ราย

ดำเนินการรวบรวมรายชื่อเกษตรกร จำนวน ๒๗๐ ราย แจ้งข้อมูลตามวันแบบสอบถามโครงการฟาร์มเครือข่ายผสมเทียมโคเนื้อเพิ่มรายได้ไปยังศูนย์วิจัยการผสมเทียมและเทคโนโลยีชีวภาพนครราชสีมา

๑.๒ จัดประชุมชี้แจงและขอความร่วมมือเกษตรกร

ดำเนินการจัดประชุมชี้แจงโครงการฟาร์มเครือข่ายโคเนื้อเพิ่มรายได้ โดยอธิบายถึงที่มาและความสำคัญโครงการ แนะนำเจ้าหน้าที่ผสมเทียม และอธิบายบทบาทหน้าที่และความสำคัญของเกษตรกรในการเป็นเครือข่ายการเฝ้าระวังโรคระบาดสัตว์ในพื้นที่แก่เกษตรกรเครือข่าย

๑.๓ โคเนื้อของเกษตรกรได้รับการฉีดวัคซีน

ดำเนินการฉีดวัคซีนป้องกันโรคในฟาร์มเกษตรกรเครือข่าย ดำเนินการฉีดวัคซีนป้องกันโรคปากและเท้าเปื่อย และวัคซีนป้องกันโรคล้มปัสกินให้แก่โคเนื้อในฟาร์มเกษตรกรเครือข่ายครบถ้วนทั้ง ๒๗๐ ฟาร์ม

๑.๔ กำหนดมาตรการควบคุมโรคภายในฟาร์ม

ดำเนินการให้ความรู้เกี่ยวกับหลักการป้องกันโรคภายในฟาร์มผ่านการฝึกอบรมให้ความรู้เกษตรกรเกี่ยวกับโรคและระบบป้องกันโรคระบาดที่สำคัญในฟาร์มโคเนื้อ

๑.๕ มีการรายงานการแจ้งเกิดโรคระบาดทุกเดือน

ดำเนินการรายงานผลการปฏิบัติงานตามแบบฟอร์ม ประจำเดือน ตั้งแต่เดือนพฤษภาคม - กันยายน ๒๕๖๖ โดยฟาร์มเกษตรกรเครือข่ายโครงการทั้งหมด ไม่มี สัตว์ป่วยหรือสัตว์ต้องสงสัยโรคระบาดสัตว์

๒. จำนวนเกษตรกรเครือข่ายได้รับการถ่ายทอดความรู้จากเจ้าหน้าที่ผสมเทียม

ดำเนินการให้ความรู้แก่เกษตรกรจำนวน ๒๗๐ ราย เนื้อหาประกอบไปด้วยการจัดการฟาร์ม ระบบสืบพันธุ์ วงรอบการเป็นสัตว์ การดูแลสุขภาพสัตว์เบื้องต้น การจัดการด้านอาหาร





