

สำนักงานพัฒนาและรับรองมาตรฐานสินค้าปศุสัตว์

สำนักงานปศุสัตว์จังหวัดนครราชสีมา

ผลผลิต : ที่ 3 สินค้าเกษตรมีคุณภาพได้มาตรฐาน

กิจกรรมหลัก : ตรวจสอบรับรองคุณภาพสินค้าปศุสัตว์

กิจกรรมรอง : ตรวจรับรองมาตรฐานฟาร์ม

1. หลักการและเหตุผล

การเข้าสู่ประชาคมเศรษฐกิจอาเซียน (AEC) ทำให้มีการขยายตัวทางเศรษฐกิจและตลาดการค้าระหว่างประเทศมากขึ้น การพัฒนาเพื่อผลิตสินค้าตามมาตรฐานและการตรวจสอบ เพื่อให้การรับรองที่มีความน่าเชื่อถือ เป็นไปตามมาตรฐานสากล จะเพิ่มการยอมรับในสินค้าปศุสัตว์ของไทย เพิ่มมูลค่าทางเศรษฐกิจ มีผลต่อการส่งออก และเพิ่มความมั่นใจต่อผู้บริโภคในการเลือกบริโภคสินค้าปศุสัตว์ที่มีคุณภาพและมีความปลอดภัย

กรมปศุสัตว์เป็นหน่วยงานของรัฐที่มีหน้าที่กำกับดูแลระบบการผลิต ตั้งแต่ต้นน้ำ กลางน้ำ จนถึงปลายน้ำ ซึ่งต้นน้ำ คือ มาตรฐานฟาร์มที่เป็นการรับรองระบบการผลิต เพื่อให้ผู้บริโภคมั่นใจในความปลอดภัยของผลิตภัณฑ์

2. วัตถุประสงค์ :

1. เพื่อเพิ่มศักยภาพในการพัฒนา ระบบฟาร์มของผู้ประกอบการเป็นฟาร์มที่ดีทั้งด้านสุขอนามัย การจัดการสิ่งแวดล้อม ตลอดจนถึงการควบคุมป้องกันโรคระบาดภายในฟาร์ม และการควบคุมการใช้ยาภายในฟาร์ม ตามหลักเกณฑ์ของการตรวจรับรองมาตรฐานฟาร์มของกรมปศุสัตว์
2. สร้างเสริมความเชื่อมั่นในการผลิตสินค้าปศุสัตว์ปลอดภัย ต่อผู้บริโภคภายในประเทศและประเทศผู้นำเข้าเนื้อสัตว์และผลิตภัณฑ์สัตว์จากประเทศไทย
3. สร้างรายได้ให้เกษตรกรหากรรมผลิตปศุสัตว์ และอุตสาหกรรมต่อเนื่อง การจายไปสู่เกษตรกรและผู้ประกอบการ

3. ผลผลิต (Output) ระดับกิจกรรม/โครงการ

สถานประกอบการได้รับการรับรองการปฏิบัติทางการเกษตรที่ดีตามปศุสัตว์

4. ผลลัพธ์ (Outcome) ระดับกิจกรรม/โครงการ

1. ผู้บริโภคได้บริโภคผลิตภัณฑ์ปศุสัตว์ที่ได้มาตรฐานของกรมปศุสัตว์
2. ผู้ประกอบการมีตลาด และรายได้เพิ่มขึ้นจากการได้รับการรับรองการปฏิบัติทางการเกษตรที่ดีตามปศุสัตว์
3. ประเทศคู่ค้ามีความเชื่อมั่นในสัตว์และผลิตภัณฑ์สัตว์จากประเทศไทย

5. ตัวชี้วัดความสำเร็จ (KPI)

ฟาร์มเลี้ยงสัตว์ ได้รับการตรวจรับรองมาตรฐาน GAP ไม่ต่ำกว่าเป้าหมายที่กำหนด

6. ขั้นตอนและวิธีการปฏิบัติงานโดยละเอียด ของหน่วยงานที่เกี่ยวข้อง :

6.1 สำนักพัฒนาระบบและรับรองมาตรฐานสินค้าปศุสัตว์ (สพส.)

1. เจ้าหน้าที่กลุ่มรับรองด้านการปศุสัตว์ ตรวจติดตาม กำกับดูแล ของการตรวจรับรองระบบ GAP ของฟาร์มเลี้ยงสัตว์ ร่วมกับเจ้าหน้าที่ของสำนักงานเขต (ปศข.) และเจ้าหน้าที่ของสำนักงานปศุสัตว์

2. เจ้าหน้าที่กลุ่มรับรองด้านปศุสัตว์ สอบสวนสารตกค้างในฟาร์มมาตรฐาน GAP ร่วมกับเจ้าหน้าที่ของสำนักงานปศุสัตว์เขต (ปศข.) และเจ้าหน้าที่ของสำนักงานปศุสัตว์จังหวัด

6.2 สำนักงานปศุสัตว์เขต (ปศข.)

1. เจ้าหน้าที่สำนักงานปศุสัตว์เขต ทัดสินผลการรับรองมาตรฐานฟาร์ม

2. เจ้าหน้าที่สำนักงานปศุสัตว์เขต ตรวจติดตาม กำกับดูแล ของการตรวจรับรองระบบ GAP ของฟาร์มเลี้ยงสัตว์ ร่วมกับเจ้าหน้าที่ของสำนักงานปศุสัตว์จังหวัด หรือเจ้าหน้าที่ของสำนักงานพัฒนาระบบและรับรองมาตรฐานสินค้าปศุสัตว์ (สพส.) แล้วแต่กรณี

สำนักงานพัฒนาระบบและรับรองมาตรฐานสินค้าปศุสัตว์ (สพส.) แล้วแต่กรณี

3. เจ้าหน้าที่สำนักงานปศุสัตว์เขต สอบสวนสารตกค้างในฟาร์มมาตรฐาน GAP ร่วมกับเจ้าหน้าที่ของสำนักงานปศุสัตว์จังหวัด หรือเจ้าหน้าที่ของสำนักงานปศุสัตว์ (สพส.) แล้วแต่กรณี

4. เจ้าหน้าที่สำนักงานปศุสัตว์เขต ประเมินสมรรถนะผู้ตรวจประเมิน เจ้าหน้าที่ของสำนักงานปศุสัตว์จังหวัด

6.3 สำนักงานปศุสัตว์อำเภอ

6.3.1 ประชาสัมพันธ์/แจ้งผู้ประกอบการฟาร์มที่มีความประสงค์ ขอรับการฝึกอบรมและขอรับรองการปฏิบัติตามกฎหมายเกษตรที่ดี ตามแผนทางอบรมที่สำนักงานปศุสัตว์จังหวัดส่งมา

6.3.2 รับผิดชอบต่อเรียนการขอรับรอง/การต่ออายุ การรับรองการปฏิบัติตามกฎหมายเกษตรที่ดีตามปศุสัตว์ พร้อมหลักฐานแนบจากผู้ประกอบการ ส่งให้คณะผู้ตรวจรับรองการปฏิบัติตามกฎหมายเกษตรที่ดี สำนักงานปศุสัตว์จังหวัด

6.3.3 ร่วมตรวจประเมิน การตรวจเพื่อขอรับรอง การตรวจติดตาม การตรวจต่ออายุ การสอบสวนฟาร์ม ในระบบการปฏิบัติงานของสถานประกอบการที่ได้รับการรับรองการปฏิบัติตามกฎหมายที่ดีตามปศุสัตว์

6.3.4 อื่นๆ

6.4 สำนักงานปศุสัตว์จังหวัดนครราชสีมา

6.4.1 ประชาสัมพันธ์/แจ้งผู้ประกอบการฟาร์ม/รับสมัครผู้ประกอบการฟาร์ม ที่มีความประสงค์ ขอรับการฝึกอบรมการปฏิบัติตามกฎหมายเกษตรที่ดีตามแผนการอบรม ที่สำนักงานปศุสัตว์เขต 3 แจ้งและรวบรวมรายชื่อส่งใน สำนักงานปศุสัตว์เขต 3 เพื่อพิจารณาดำเนินการต่อไป

6.4.2 รับและตรวจสอบ แบบคำขอรับการขอรับรอง/การต่ออายุ การปฏิบัติตามกฎหมายเกษตรที่ดีตามปศุสัตว์ พร้อมหลักฐานแนบจากผู้ประกอบการ เพื่อตรวจสอบความถูกต้อง

6.4.3 วางแผนในการรับรอง ตรวจติดตาม ตรวจสอบต่ออายุ แจ้งผู้ประกอบการฟาร์มทราบล่วงหน้าเพื่อดำเนินการตามวัตถุประสงค์

6.4.4 วางแผนในการตรวจสอบ ในกรณีการตรวจกรณีพิเศษ (สารตกค้าง โรคระบาด ร้องเรียน ไม่ปฏิบัติตามหลักเกณฑ์ขอรับรองฯ) ในการปฏิบัติงานโดยไม่ต้องแจ้งให้ผู้ประกอบการทราบล่วงหน้า

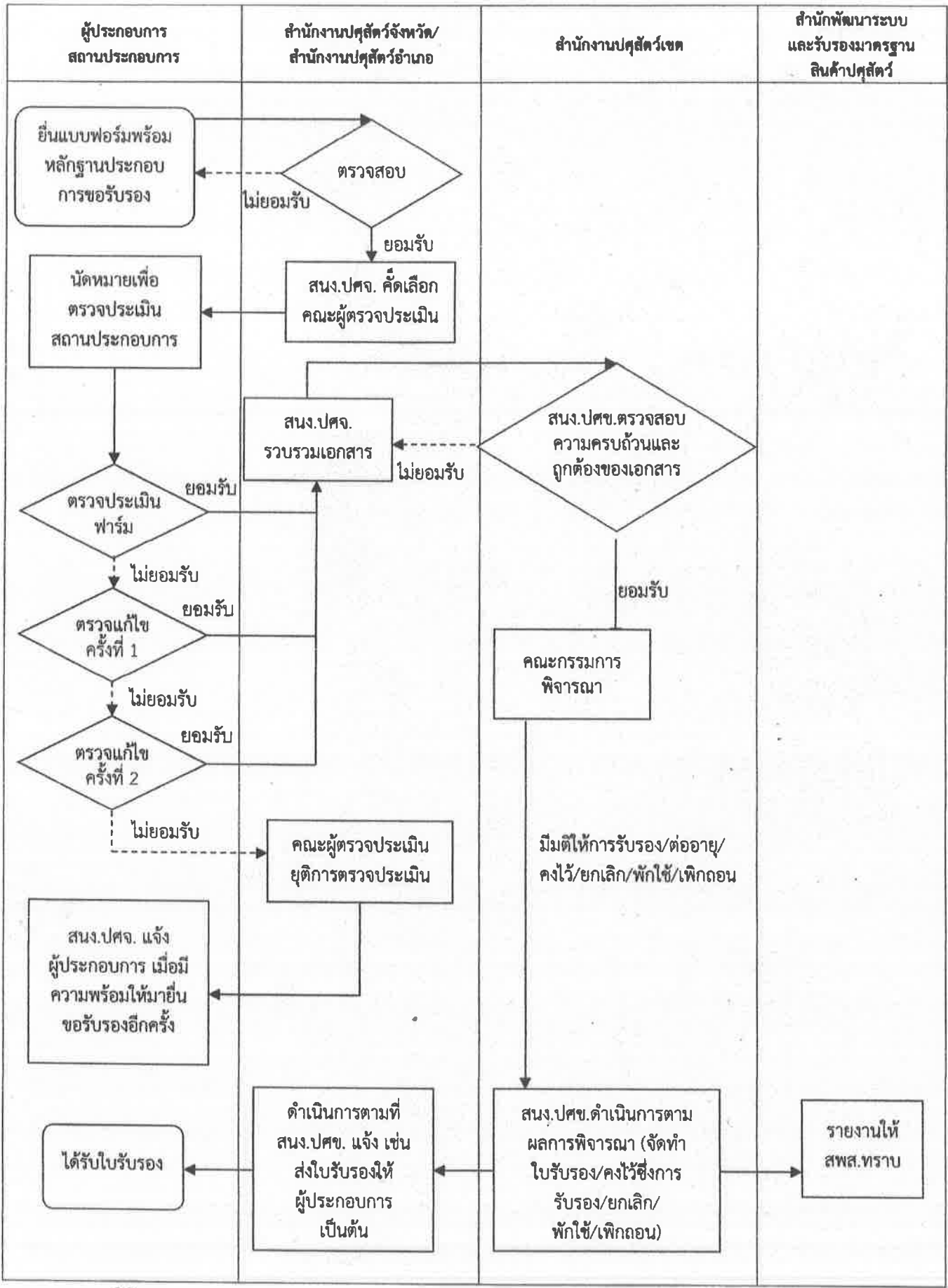
6.4.5 ดำเนินการตรวจรับรอง ตรวจติดตาม จรรยาต่ออายุ ตรวจสอบ ร่วมกับคู่สัญญาอำเภอในพื้นที่ ตามหลักเกณฑ์ประเมินการปฏิบัติตามทางเกษตรที่สำหรับฟาร์มเลี้ยงสัตว์ ดังรายละเอียด

1. โครงสร้างฟาร์ม ต้องมั่นคงถาวร แข็งแรง สีตัวพาหะ ยานพาหะที่เกี่ยวข้อง และสามารถป้องกันการปนเปื้อนติดเชื้อได้
2. ระบบบันทึกเอกสารประจำฟาร์ม ถูกต้อง เป็นปัจจุบัน สามารถตรวจสอบย้อนกลับได้
3. การปฏิบัติงานภายในฟาร์ม สอดคล้องกับคู่มือการทำงานของฟาร์ม สามารถป้องกันการปนเปื้อนเชื้อได้
- 6.4.6 ดำเนินการสรุปผลการตรวจประเมิน ส่งคณะผู้ให้การรับรอง (ส่วนการรับรองคุณภาพสินค้าปศุสัตว์ สำนักงานปศุสัตว์เขต 3) เพื่อให้การรับรอง
- 6.4.7 ลงบันทึกผลการรับรองจากคณะผู้ตรวจรับรอง ในฐานะข้อมูลสำนักงานปศุสัตว์จังหวัด และแจ้งผู้ประกอบการทราบเพื่อมารับเอกสารรับรอง
- 6.4.8 วางแผนดำเนินการ แจ้งผู้ประกอบการให้ทราบล่วงหน้าในการยื่นคำขอวันต่ออายุการรับรอง
- 6.4.9 วางแผนและดำเนินการเก็บตัวอย่างอาหาร เพื่อตรวจวิเคราะห์สารตกค้างที่ศูนย์วิจัยสัตว์แพทยศาสตร์และสัตวแพทย์ภาคตะวันออกเฉียงเหนือ จังหวัดสุรินทร์
- 6.4.10 จัดเก็บและนำเสนอข้อมูล เพื่อเสนอที่ประชุม
- 6.4.11 งานอื่นๆ ที่ได้รับมอบหมาย

7. การดำเนินงาน

7.1 อายุการรับรองครั้งละ 3 ปี และดำเนินการตรวจติดตามทุกๆ 1 ปี แต่ละครึ่งแห่งกันไม่เกิน 11-12 เดือน ส่วนในปีที่ 3 เป็นการตรวจต่ออายุ

7.2 ผู้ประกอบการ สามารถยื่นขอต่ออายุก่อนวันหมดอายุอย่างน้อย 5 เดือน/แต่ไม่เกิน 6 เดือน ขอบกพร่องที่เกิดขึ้นจากการตรวจประเมิน สามารถแก้ไขได้ 2 ครั้ง ในระยะเวลา 3 เดือน หากเกินจากนี้ถือว่าไม่ผ่านต้องยื่นขอรับรองใหม่



หมายเหตุ : ใช้ภาษา Font TH SarabunPSK ขนาด 16 หัวข้อตัวหนา